

SISO *Limburg* L 7
938

Jan Gerits

Historische steden in Limburg



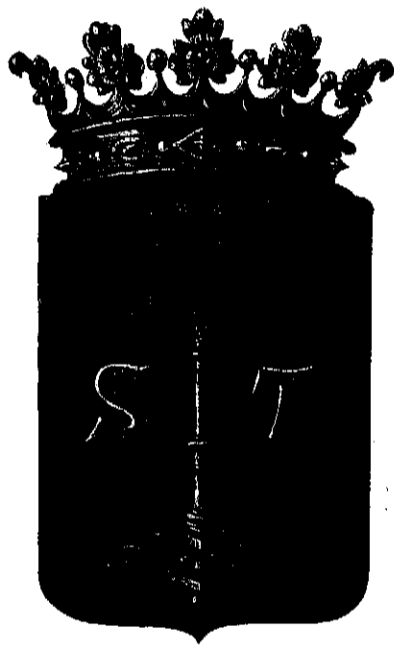
Gemeentekrediet

1989

STEDELIJKE
OPENBARE
BIBLIOTHEEK
SINT-TRUIDEN

90 2723

Sint-Truiden



Het ontstaan van de voormalige nederzetting Sarchinium (Zerkingen) en de latere stad Sint-Truiden is nauw verbonden met de figuur van Trudo († ca. 693), zoon van Wicbolde, graaf van Haspengouw, één der gouwen van het Frankische Rijk¹. Op een duidelijke terreinverhoging aan de rechteroever van de Cicindria stichtte hij omstreeks 655 een klooster. Het gebied van Sarchinium, waar het klooster tot stand kwam, werd door Trudo aan de kerk van Metz geschonken. Omstreeks 664 wijdde Sint-Theodardus, bisschop van Maastricht, de kerk die er met toestemming van de bisschoppen van Metz en Maastricht was gebouwd en onder de bescherming van St.-Quintinus en St.-Remigius was gesteld². Krachtens de schenking van Trudo was de bisschop van Metz, als eigenaar van het patrimoniaal bezit van Trudo, heer van het domein Sarchinium en overste van het klooster. Die ingewikkelde situatie had verregaande gevolgen zowel voor het klooster als voor de nederzetting waaruit Sint-Truiden groeide. De eerste twee eeuwen, waarschijnlijk tot het midden van de 10de eeuw, was de bisschop van Metz overste (abt) van de abdij, die uit het klooster van Trudo groeide³. De voorgedij van het klooster was aanvankelijk toevertrouwd aan de heren van Duras. Ingevolge het huwelijk van Margareta (†1172), dochter van Hendrik II, graaf van Limburg, met Godfried III (†1190), hertog van Brabant, in 1155, kwam de oppervoogdij

in het huis van Brabant. Oorspronkelijk hadden de voorgedijrechten een louter economische en feodale betekenis, maar onder Hendrik I (†1235), hertog van Brabant, kregen ze een uitgesproken politieke betekenis. Hij poogde ook Sint-Truiden in zijn bezit te krijgen als voorpost tegen Luik en Loon. De abdij van Sint-Truiden

stond voor de keuze: Brabant of Luik. Uiteindelijk werd het pleit beslecht in het voordeel van Luik. In 1227 ruilde de bisschop van Metz het domein van Sint-Truiden met de *villa* Maidières, een Luiks bezit in de buurt van Nancy, zodat Sint-Truiden een der „goede steden” van Luik werd. Bovendien genoot Sint-Truiden voortaan het uitzonderlijk statuut van de tweeherigheid: een gedeelte van de stad behoorde toe aan de prins-bisschop van Luik, het andere aan de abdij⁴. Bewust van haar nieuwe situatie nam de stad Sint-Truiden al in 1229 deel aan het eerste verbond van de Luikse steden, die tegenover de aantredende vorst Jan van Eppes (1229-1238) hun vrijheden wilden verdedigen⁵. Een nieuw hoofdstuk in de geschiedenis van Sint-Truiden was daarmee ingeluid: voortaan was de stad bij alle stedelijke allianties in het prinsbisdom Luik betrokken⁶. Inmiddels bleef de aanwezigheid van de abdij een belangrijke factor voor de ontwikkeling van de stad. Sinds de dood en de heiligverklaring van Trudo groeide de abdij uit tot een welvarend bedevaartsoord. In dit Merovingisch klooster bestond reeds in 1192 een broeder-

schap, die St.-Eucherius als patroon vereerde, en vóór 1429 werd al met Pasen een reliekenprocessie gehouden. Op 22 november 1490 ging men over tot de plechtige opening van het schrijn van de hoofdrelieken van St.-Eucherius, St.-Trudo en andere heiligen. Vanaf die tijd werden de relieken om de zeven jaar getoond, van 13 tot 27 juli. Het belang van Sint-Truiden als pelgrimsoord en haar weerslag op de stedelijke ontwikkeling mogen niet onderschat worden⁷. In de middeleeuwen was zij één der belangrijkste bedevaartplaatsen van het



St Truid

Panorama van de stad Sint-Truiden (6,5 x 8,4 cm). Gravure door Robert Peril (16de eeuw), in: Henri van den Berch, *L'estat de la sainte et noble cite, païs, évesche et diocese de Liège*. (Luik, Bibliothèque „Les Chiroux”, hs. 924, fol. 184 r^o).

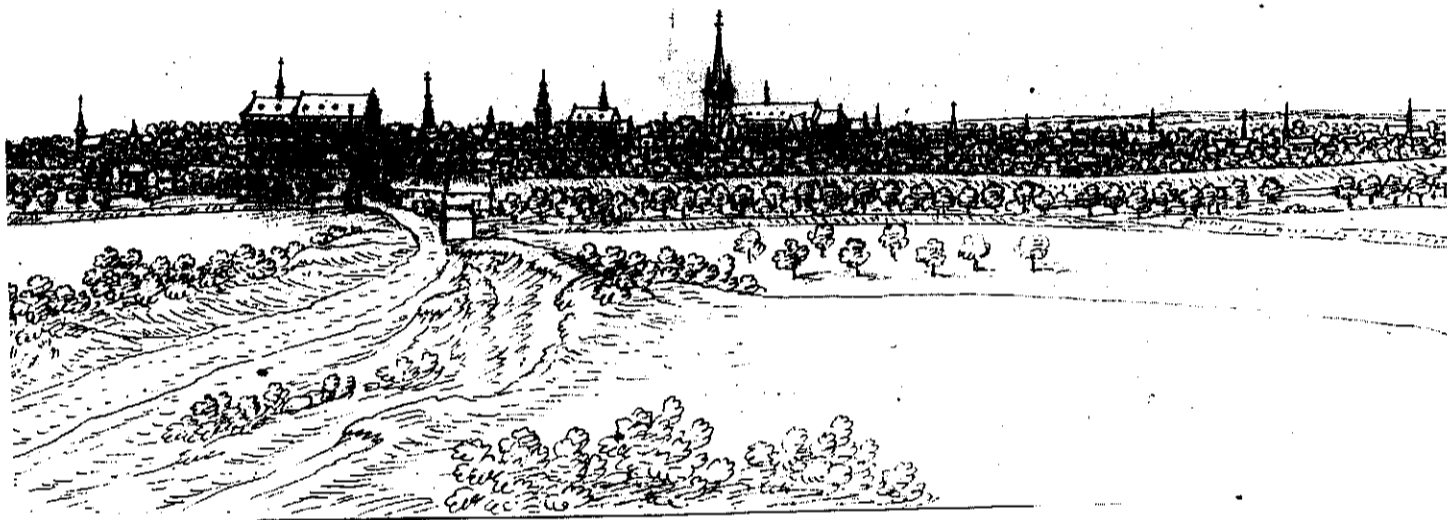
Land. Een tweede factor, die de aantrekkingskracht van de nederzetting vergrootte, was de aanwezigheid van een uitgebouwd wegennet. De Romeinse weg Tongeren-Tienen, die aansluiting gaf met de weg die Keulen met Bonen (Boulogne, Fr.) verbond, lag op korte afstand van Sint-Truiden, op het grondgebied van het zuidelijk gehucht Straten. Anderzijds was er de Romeinse weg, die Sint-Truiden met Hoei verbond en aansluiting gaf op de belangrijke Romeinse heerweg Bavai-Tongeren-Keulen⁸. De invloedrijke aanwezigheid van de abdij en de bestaande wegeninfrastructuur verklaren het ontstaan van een agglomeratie bij het klooster, vermoedelijk gevolgd door een geleidelijke verschuiving van de bewoningskern van Zerkingen naar de omgeving van de abdij, die al vroeg van een eigen vestinggordel was voorzien. Hij bestond uit een aarden wal en een gracht, de Zouw, die de twee

jurisdicties afbakende. Tijdens het abbatiaat van Adelardus II (1055-1082) werden, omwille van de sterke bevolkingstoename, buiten die omheining twee kerken gebouwd: de O.-L.-Vrouwkerk, die als stichting mogelijk tot de 9de eeuw opklimt, en de St.-Gangulfuskerk⁹. In de 11de eeuw voltrok zich ook de evolutie van domaniale *villa* naar *oppidum*. Het uiterlijk kenmerk daarvan was de omwalling, die tussen 1055 en 1086 op initiatief van abt Adelardus II rondom de pre-stedelijke nederzetting werd gebouwd¹⁰. Tot in de 12de eeuw werden de benamingen *villa sancti Trudonis* (1139) naast *sancti Trudonis oppidum* (1133) en *oppidum burgi sancti Trudonis* (1163) in de oorkondentaal gebruikt¹¹, wat de geleidelijke overgang van het domaniale systeem naar een samenleving met stedelijk karakter illustreert. De omwalde oppervlakte besloeg 51 ha. In haar uiteindelijke vorm telde de vesting Sint-Truiden vijf poorten, gelegen aan elk der invalswegen, die mogelijk al in de 8ste-9de eeuw in de richting van het bedevaartsoord tot stand waren gekomen: de Klokkempoort (Kloppenpoort), die toegang gaf tot de buitenwijk Zerkingen en verder naar Namen leidde; de Brustempoort, op de weg naar Tongeren en Luik; de Stapelport, in de richting van Tienen, Leuven en Brussel; de St.-Gangelofspoor, die naar Herk en Diest leidde; de Nieuwpoort, die de later tot stand gekomen verbinding met Hasselt controleerde. Behalve de poorten telde de omwalling negen torens en twee versterkte sluisystemen, die het binnen- en buitenstromen van de Cicindria regelden. De totale lengte van de wallen was 2.760 m. De plattegrond van Sint-Truiden illustreert treffend de organische groei van de stedelijke woonkern rondom het marktplein en de invalswegen, die volgens een radiocentrisch patroon op het marktplein samenkwamen. Deze invalswegen zijn op hun beurt onderling verbonden met een net van secundaire wegen. Het stratenplan en de nagenoeg vierkante vorm van de stad, zoals ze door de omwalling werd afgebakend, ondergingen later weinig veranderingen. In 1675 werden de middeleeuwse stadsversterkingen op bevel van Lodewijk XIV ontmanteld: de poorten werden opgeblazen en de ommuring gedeeltelijk afgebroken¹².

Zoals boven vermeld, was de stad Sint-Truiden in twee verschillende heerlijkheden gesplitst, waarvan de grens dwars over de markt liep. Hoewel de rechten van beide partijen vrij duidelijk afgebakend waren, gaf de tweeherlijkheid toch onophoudelijk aanleiding tot conflicten. De prins-bisschop behield o.a. de muntslag en het instellingsrecht van belastingen voor zich, terwijl de abt

SINT-TRUIDEN

Vue de la ville de Saint Trond



Gezicht op de stad Sint-Truiden; pentekening (17,7 × 29,9 cm) van Remacle le Loup (1708-1770), omstreeks 1730. (Luik, Bibliothèque „Les Chiroux”, Rés. précieuse).

Gezicht op de stad Sint-Truiden. Kopergravure (13,3 × 23,7 cm), naar de pentekening van Remacle le Loup, verschenen in P.L. de Saumery, *Les délices du país de Liège*, IV, Luik, 1744.





Zeldzaam beeld van O.-L.-Vrouw met Kind en de inktpot. Deze voorstelling is een vroege vorm van de verering van het middelaarschap van O.-L.-Vrouw: Maria houdt de inktpot vast, terwijl Jezus de zonden van de mensen in het Boek des Levens doorhaalt. Gepolychromeerd hout; Maasland, einde 14de eeuw. (Sint-Truiden, O.-L.-Vrouwkerk).



Beeld van St.-Hubertus (†727), eerste bisschop van Luik; gepolychromeerd hout, eerste helft 18de eeuw. (Sint-Truiden, O.-L.-Vrouwkerk).

in het bezit bleef van het banale maalrecht en zich sommige accijsrechten reserveerde. Beide heren stelden, omwille van de dubbele heerlijkheid, elk zeven schepenen (*scabini*) en een schout (*villicus*, *judex* of *scultetus*) aan. Tenminste vanaf 1108 komen in St.-Truiden veertien schepenen voor: zeven van de abt en zeven van de prins-bisschop, die afzonderlijk bevoegd waren in hun gebied, maar in de praktijk traden ze haast altijd op als één schepenbank. Het schoutsambt was echter beperkt tot het gedeelte van de stad, dat van de respectievelijke heer afhing. Zo had de schout van de prins-bisschop geen rechtsbevoegdheid in het stadsgedeelte dat van de abt afhing. Elke schout werd door zijn heer benoemd en afgesteld. De schepenbank sprak Luiks recht¹³. Ze was niet alleen bevoegd voor het gebied binnen de stadsmuren, maar ook voor heel wat omliggende plaatsen, die tot de vrijheid (*libertas*) behoorden: de buitenwijken Schurhoven en Nieuwenhuizen, en de landelijke kernen Guvelin-

gen, Melveren, Staaen, Straten en Zerkingen. De enclave Bevingen en de half-enclave Nonnemielen werden pas in 1795 bij het Sint-Truidense territorium gevoegd. Het jurisdictiegebied was afgebakend met houten kruisen¹⁴. De Sint-Truidense schepenen, tegen wier vonnissen een beroep mogelijk was bij de schepenen van Aken, fungeerden zelf als hof van beroep voor een aantal schepenbanken en heel wat laathoven uit de omgeving, die echter meestal Loons recht volgden.

Naast de schouten, ambtenaren van de heren, en de schepenbank, die hoofdzakelijk als rechtbank optrad, was er in Sint-Truiden, zoals in de andere steden, de vertegenwoordiging van de stadsbevolking. Alvorens zich definitief als vertegenwoordigend orgaan te doen gelden, kende men enige tijd een andere instelling, nl. de gezworenen (*jurati*), de vertegenwoordigers van een patricische minderheid. In Sint-Truiden worden ze in 1227 voor het eerst vermeld.

Aar
de 11de
de schep
gezwore
verzette
de macl
stadsbes
sociale
1346 sla
macht r
winning
sameng
bachten
de verk
vaardig
elk één
ging in

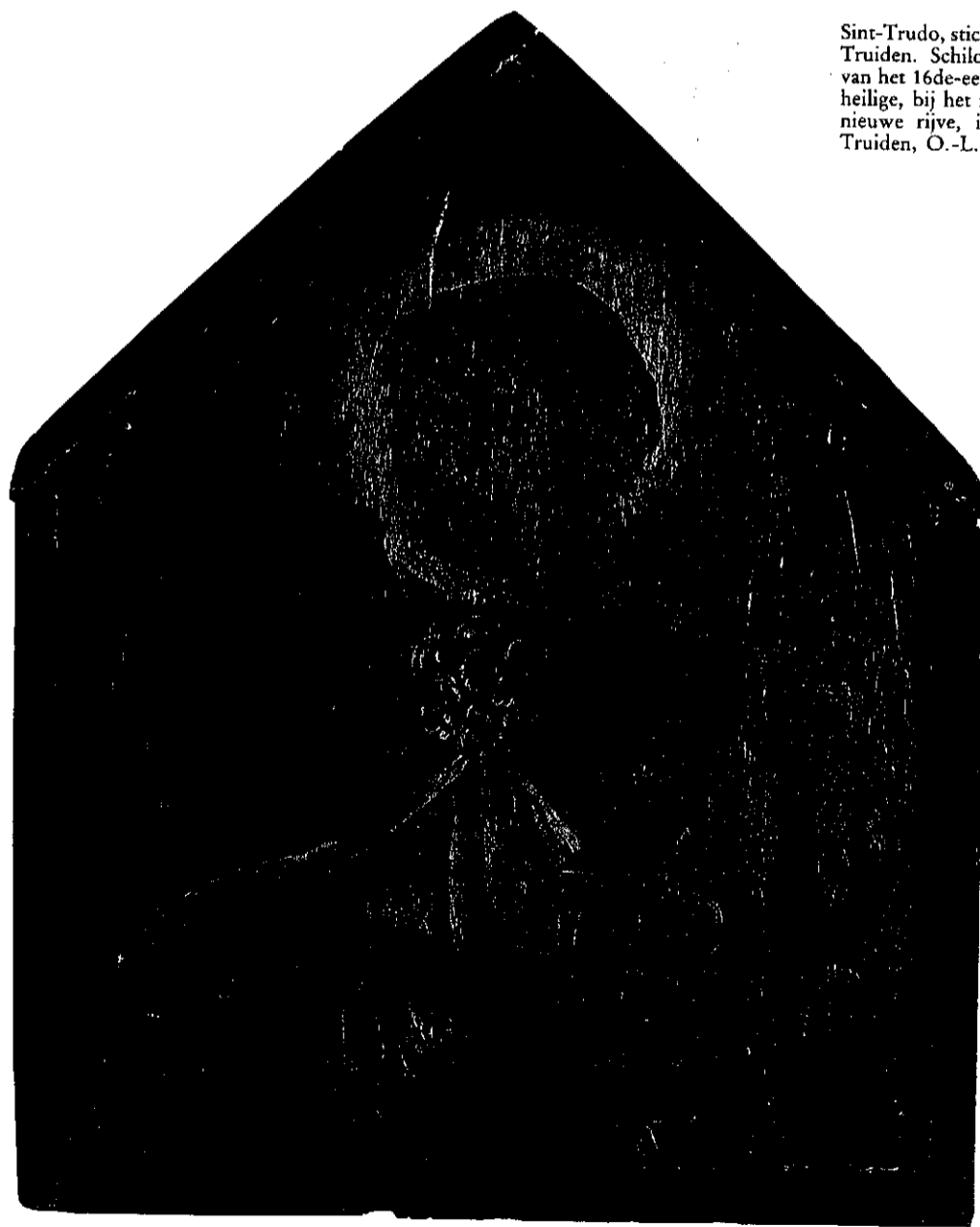
SINT-TRUIDEN

Aanvankelijk, tenminste vanaf het begin van de 11de eeuw, was het stadsbestuur in handen van de schepenen, later bijgestaan door het college van gezworenen. Vanaf het midden van de 13de eeuw verzetten de ambachten zich meer en meer tegen de macht van de patricische geslachten, die het stadsbestuur monopoliseerden. Na verschillende sociale onlusten, o.a. in 1253-1256, 1302-1303 en 1346 slaagden de ambachten erin een deel van de macht naar zich toe te trekken. Hun grote overwinning behaalden zij in 1366, toen de raad werd samengesteld uit twaalf raadslieden van de ambachten en acht van de patricische geslachten. Na de verkiezing van de raadslieden verkozen de afgevaardigden van ambachten en patriciërs jaarlijks elk één burgemeester. Bij de nieuwe bestuurswijziging in 1393 werd de invloed van het patriciaat

volledig uitgeschakeld. Tijdens het Ancien Régime kende Sint-Truiden steeds twee burgemeesters (*burgimagistri* of *burgemeesteren*), die het hoofd waren van de raad en in die functie het recht hadden de raad samen te roepen en voor te zitten¹⁵. De stadsmagistraat vergaderde in het stadhuis, dat in 1366 als hal op de grens van de twee jurisdicties werd opgericht. De 14de-eeuwse vierkante haltoren werd in 1606-1607 van een nieuwe bovenbouw voorzien. In 1754 kreeg het gebouw zijn huidige vorm en de functie van stadhuis¹⁶.

Op het kerkelijke vlak maakte Sint-Truiden deel uit van het landdecaanaat of concilie van Sint-Truiden, het aartsdiaconaat Haspengouw en het bisdom Luik¹⁷. De parochiale indeling van Sint-Truiden weerspiegelt de grote demografische uitbreiding van de stad. Tot in de 9de eeuw was de

Sint-Trudo, stichter van de abdij van Sint-Truiden. Schildering op houten paneel van het 16de-eeuwse reliekschrijn van de heilige, bij het in gebruik nemen van de nieuwe rijve, in 1877, ontdekt. (Sint-Truiden, O.-L.-Vrouwkerk).



abdijkerk het enige bedehuis van de agglomeratie. Uit de parochiegeschiedenis blijkt inderdaad impliciet dat de O.-L.-Vrouwkerk, bidplaats van de moederparochie, waarschijnlijk al uit de 9de eeuw stamt. In het derde kwart van de 11de eeuw deed abt Adelard II een nieuwe kerk bouwen, waarin sinds 1399 een seculier kapittel was gevestigd. In de 13de eeuw was reeds het volledige net van parochiekerken binnen de stadswallen en in de omliggende buitenwijken aanwezig.

Zo was het aantal parochies in de middeleeuwen uitgegroeid tot een tiental, waarvan het patronaatsrecht en het grootste deel van de tienden toebehoorden aan de abt van de abdij van Sint-Truiden. Onder de kerken die in de 13de eeuw, buiten de reeds vermelde twee parochies, bestonden, dienen te worden vermeld: de kerken van het H. Graf, St.-Catharina bij de Stapelpoort, St.-Pietert te Nieuwenhuizen, St.-Nicolaas te Zerkingen, St.-Jacob te Schurhoven en St.-Jan de Doper, buiten de muren, bij de St.-Gangelofspoort, die voor het eerst op 19 februari 1216 in een oorkonde van paus Innocentius III worden vermeld. In juni 1258 wordt ook de kerk van St.-Agnes (Begijnhof) vermeld¹⁸. Bovendien bestonden in Sint-Truiden verschillende kapellen, zoals de Klerkenkapel (1286), de St.-Augustinuskapel (omstreeks 1186), bij het eerste gasthuis van Sint-Truiden, en de St.-Magdalenakapel van de melaatsen te Ziekeren (omstreeks 1200)¹⁹. Een bewijs dat Sint-Truiden zich in de middeleeuwen tot een bloeiende stad had ontwikkeld kan o.a. worden afgeleid uit het groot aantal beneficiën, die in de kerken en kapellen werden gesticht²⁰. Die beneficiën waren stichtingen met één of meer wekelijkse missen. Ze vervulden een rol in het parochiale verenigingsleven en waren tevens een spiegel van de volksdevotie. Bovendien hadden zij een grote invloed op de uitrusting van de kerkinterieurs en op het kunstpatrimonium. Onder de stichtingen, die in de St.-Truidense bedehuizen tot stand kwamen, verdient de *Cantorie of Sangherye*, bestaande uit een zangmeester (*phonascus*) en zes choralen, die aanvankelijk knapen waren en vanaf 1759 volwassen zangers. De Cantorie van Sint-Truiden werd in 1451 door Renier van Hamel gesticht en bleef voortbestaan tot 1797²¹. Vanaf de 13de eeuw, toen de stad Sint-Truiden een opmerkelijke uitbreiding en bevolkingstoename kende, vestigden er zich ook verschillende religieuze gemeenschappen. Naast de Cicindria, in het gehucht Schurhoven, kwam in 1258 het St.-Agnesbegijnhof tot stand, dat in 1798 werd onteigend en verkocht. De gronden, waar het Begijnhof werd gebouwd, waren een schenking

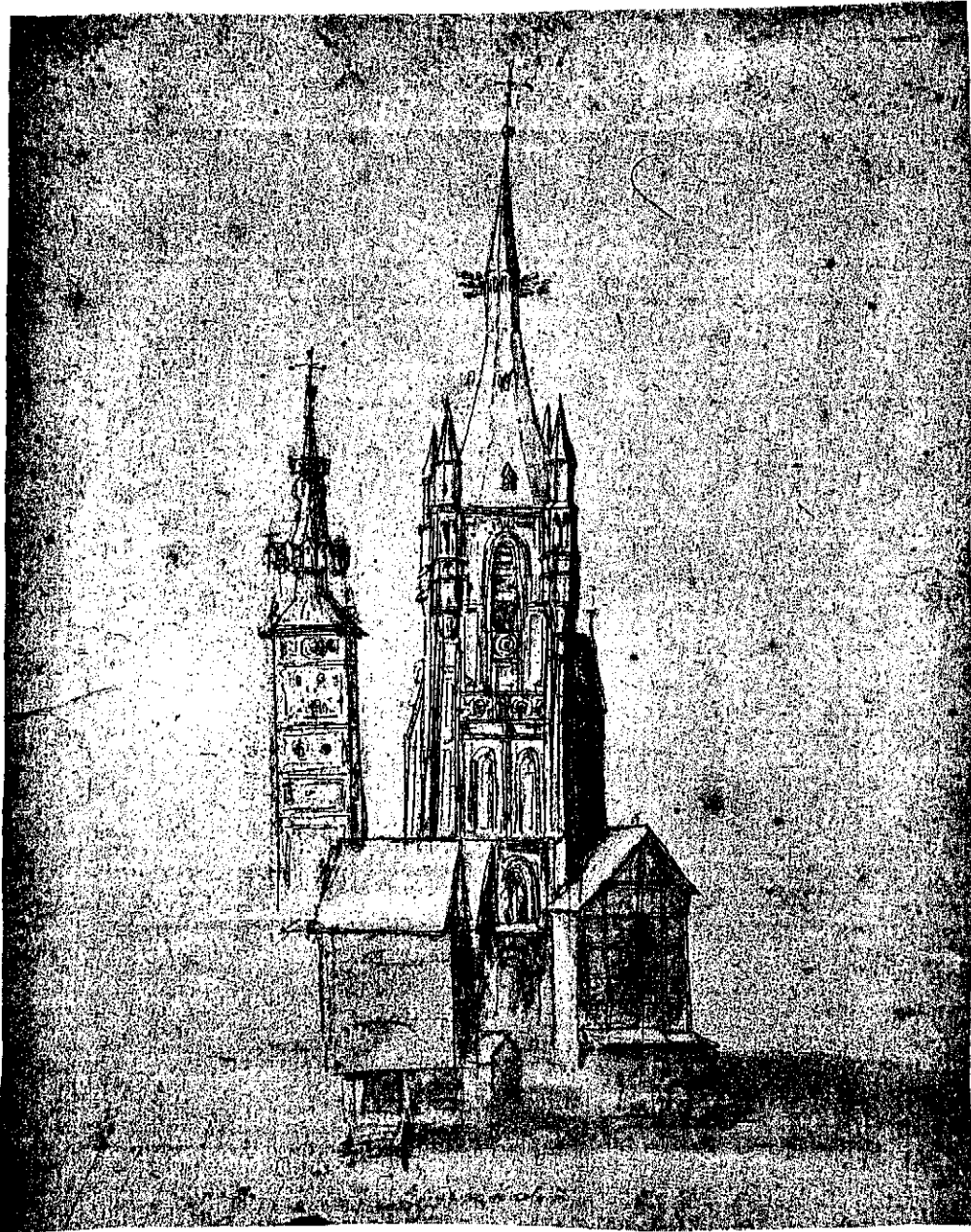
Afbeelding van St.-Trudo, stichter van de abdij van Sint-Truiden, en van St.-Eucherius, bisschop van Orléans. De relikwies van beide heiligen berusten in Sint-Truiden en waren er het voorwerp van bedevaarten en ommegangen. Houtsnede, 16de eeuw. (Luik, Universiteitsbibliotheek).



**Les corps saintz de saint Trudō
fmdateur dudictz Monastere.
Jan. vi. lviij. Et de saint Euche-
rius euesque Dorliens.**

van abt Willem van Rijkel²². Op het grondgebied van de stad werden eveneens verschillende kloosters opgericht: de benedictinessen (omstreeks 1194) die zich later in Nonnemielen vestigden²³, de cisterciënzerinnen in Terbeek (1221)²⁴, de minderbroeders binnen de stadswallen (1226)²⁵, de commanderij van de Duitse orde te Bernissem (1240)²⁶, de bogarden (13de eeuw; opgeheven in 1598 door prins-bisschop Ernest van Beieren)²⁷, de zusters van Hiëronymusdal (1396), die later aansloten bij de reguliere kanunnikessen van St.-Augustinus van Luciëndal (1416)²⁸, de alexianen of cellebroeders (1473)²⁹, de grauwezusters (1532), de kanunnikessen van het H. Graf (1539)³⁰, de kapucijnen (1614-1615)³¹ en de kapucinessen (1640). Het minderbroedersklooster is de enige religieuze instelling uit het Ancien Régime, die

SINT-TRUIDEN



De torens van Sint-Truiden, nl. de nog bestaande bejaardtoren (1606) van het stadhuis en de laatgotische toren (1504-1556) van de collegiale O.-L.-Vrouwkerk. Het laatstgenoemde torengedouw stortte in 1668 in. De huidige kerktoeren kwamen in 1847-1852 tot stand. Pentekening (1612) van Remigio Cantagallina († ca. 1630), Italiaans graveur en tekenaar. (Brussel, Kon. Musea voor Schone Kunsten, Afd. Oude Kunst, Inv. 2994/38).

zich in Sint-Truiden kon handhaven. De abdij van Averbode, de abdij van Herkenrode, het klooster Luciëndal en de Duitse orde hadden er eertijds een refugiehuis.

Nauw verbonden met het kerkelijk leven waren de ziekenzorg en de caritatieve hulpverlening. In de 11de-12de eeuw was al een vreemdelingenverblijf (*xenodochium*) aan de abdij verbonden, dat omstreeks 1150 over eigen inkomsten beschikte en inmiddels tot een gasthuis (*hospitale*) was geëvolueerd. Het verdwijnen van die instelling viel ongeveer samen met de vestiging van een nieuw *hospitale* in de Plankstraat, dat in 1139 door een leek was gesticht, onder gezag van de abdij, maar met een eigen beheer onder controle van de schepenen. In 1239 werd het overgebracht naar de Stapelstraat, op de grens van de bisschoppelijke en abtelijke

jurisdicties³². De gebouwen, zoals ze bewaard bleven tot 1910, dateerden van de 17de en 18de eeuw. Er werd gebouwd in 1682-1684 en na de brand in 1751-1765. In 1384 keurden de twee heren van Sint-Truiden de verkiezing goed van een commissie van vierentwintig leden, belast met het bestuur van de gasthuizen³³. Het Sint-Truidense St.-Augustinushospitaal werd in 1910 afgebroken, terwijl de 17de-eeuwse kapel als postkantoor werd ingericht³⁴. Sinds de 13de eeuw bestonden buiten de stadswallen twee leprozenhuizen, nl. de belangrijke lazarij van Ziekeren (*ad infirmos*), en een minder bekende instelling in de buurt van Schurhoven. In de 15de eeuw werden de melaatsen op kosten van de stad in kleine huizen verpleegd. In Ziekeren werden in 1527 32 leprozen verzorgd en verder 24 in 1555, 6 in 1598, 5 in 1650 en 7 in 1670.

Einde 17de eeuw was de melaatsheid over haar hoogtepunt heen. In 1689 komt er de laatste lepra-lijder voor³⁵. Luidens het kerkelijk visitatieverslag van 1650 was de begeleiding van de zieken toevertrouwd aan kloosterlingen³⁶.

Het onderwijs dat in de middeleeuwen een feitelijk monopolie van de Kerk was, leunde als zodanig nauw aan bij abdijs en parochie. Vanaf de 11de eeuw was in de abdijschool een bloeiende school gevestigd, die ook toegankelijk was voor leken³⁷. Zoals in andere belangrijke steden werd ook in Sint-Truiden, waarschijnlijk al in de 12de eeuw, een buitenschool opgericht, die er afhankelijk was van de O.-L.-Vrouwparochie en onder leiding stond van een schoolmeester (*magister scolorum*)³⁸. Pas in de 16de eeuw, vanaf 1530, kregen de stadsbewoners inspraak in het schoolwezen³⁹. Op 17 juli 1564 vaardigden de heren en het stadsbestuur van Sint-Truiden een ordonnantie uit, waarbij ten gerieve van de schoolkinderen werd voorgeschreven dat zij alleen onderwijs mochten ontvangen van de door de stad aangestelde onderwijzer (*scoelmeester van der stadt*)⁴⁰. Luidens de aartsdiaconale visitatieverslagen was er in de 17de eeuw slechts één school waar onderwijs in de moedertaal werd verstrekt, nl. die van de O.-L.-Vrouwparochie, binnen de stadsmuren⁴¹. Zoals in Hasselt, bestond ook in Sint-Truiden een Frans-talige school, waar in 1588 Hubert Bouille als onderwijzer werd aangesteld⁴². Die school was nog geopend in de 17de eeuw⁴³. In 1643 is er in Sint-Truiden eveneens sprake van een school in het Begijnhof, die zeer waarschijnlijk uitsluitend toegankelijk was voor meisjes⁴⁴. Naast de reeds vermelde scholen was in Sint-Truiden een seminarie of Latijnse School gevestigd. Die onderwijsinstelling werd op 20 maart 1589 gesticht⁴⁵ en was tot 1796 gevestigd in het voormalige bogardenklooster⁴⁶.

De economische bedrijvigheid van Sint-Truiden speelde zich grotendeels af binnen de stadsmuren, maar had ook een internationale uitstraling. De vroegste markt van Sint-Truiden was gelegen op het grondgebied van de abdijs, op de plaats tussen het klooster en de defensieve gracht (Zouw), scheidingslijn tussen beide heerlijkheden. De beperkte ruimte van het *atrium* volstond weldra niet meer als marktruimte, zodat men uitweek naar de plaats die voortaan *merckt* zou heten om haar te onderscheiden van de *oude merckt*. De markt van Sint-Truiden, die aanvankelijk een landbouwmarkt was, evolueerde vrij spoedig tot een verkooppunt, waar allerhande waren verhandeld werden. Vooral in de Pinksterdagen, de tijd van de



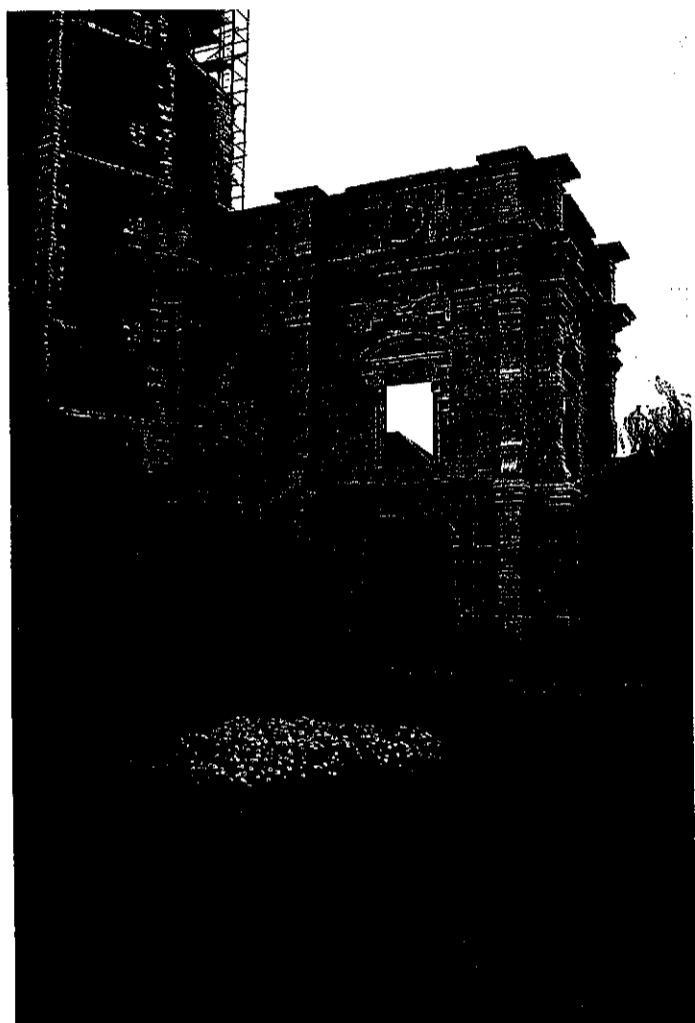
Zijgevel (1555) van de oostelijke vleugel van het voormalig refugiehuis van de abdijs van Averbode. De stichting klimt op tot de 13de eeuw, maar van die middeleeuwse vestiging bleef vrijwel niets bewaard. In 1555 werd een nieuw refugiehuis gebouwd. In de hier afgebeelde zijgevel, opgetrokken in renaissancestijl, is een nis aangebracht, met het beeld van St.-Jan de Doper, patroon van Averbode. Men herkent er ook het wapenschild van abt Mattheus 's Volders met de leuze „Ne quid nimis”.

banprocessies, en in de herfst, de periode van de grote bedevaarten naar St.-Trudo en St.-Eucherius, was de marktbedrijvigheid in Sint-Truiden bijzonder druk⁴⁷. Zoals in vele andere steden, was het marktplein ingedeeld in een aantal standplaatsen. De Zouw splitste de marktruimte in de „grote markt” ten zuiden en de „groentenmarkt” ten noorden. Rondom de markt liep een geplaveide straat, de zogenaamde „mercktley”. Het centrale gedeelte werd onderverdeeld in verschillende „merckten”, die in de loop der eeuwen nog al eens wisselden: de „grote markt” had een veemarkt, kolenmarkt, haringmarkt, graanmarkt, bezemmarkt, kruikmarkt en fruitmarkt; de „groentenmarkt” omvatte een kaasmarkt en een lakenmarkt⁴⁸. Op de grens van de twee heerlijkheden werd in 1366-1367 de halle gebouwd, die niet alleen de handelsplaats was van allerhande koop-

Het b
elkaar
het w
„Omr
portat

ware
Het
den
perr
zien
weze
1481
ston
gon
twee
prins
vrije
gank
Vrou
mins
week
12de
nijve

SINT-TRUIDEN



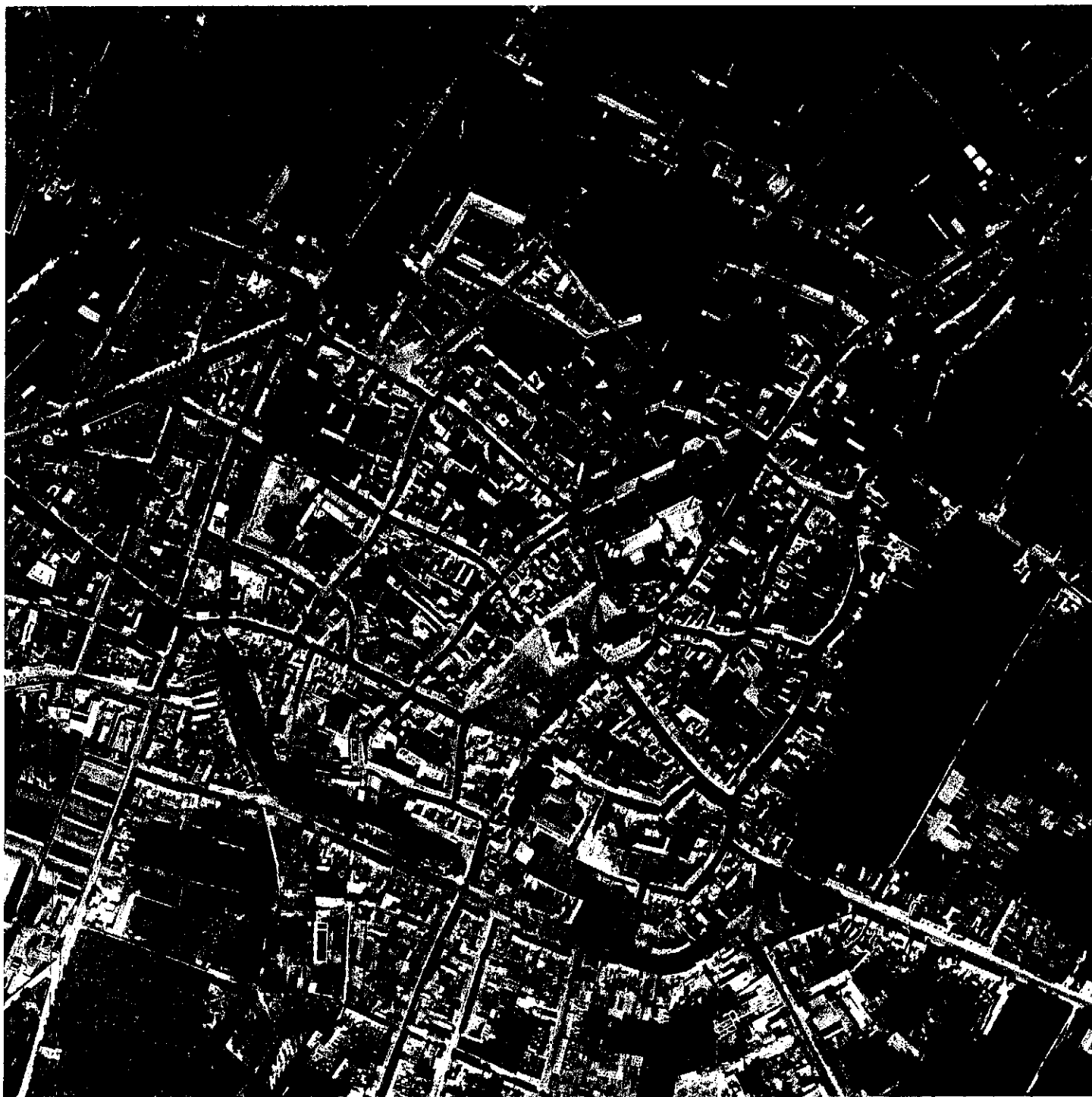
Het barok portaal, naast de abdijtoeren, bestaat uit twee identieke, haaks op elkaar geplaatste gevels van zandsteen. Op de rijkversierde sluitsteen prijkt het wapenschild van abt Hubert van Sutendael (†1663), met het devies „Omnia suaviter” en het jaartal „Anno 1665”. De binnenzijde van het portaal vertoont resten van een gotisch kruisribgewelf.

waren, maar ook het politieke centrum van de stad. Het belfort symboliseerde de stedelijke vrijheden⁴⁹. In de buurt van de halle werd in 1362 het perron opgericht⁵⁰. De handelsactiviteit werd aanzienlijk bevorderd door het georganiseerde marktwezen. De vrije Sint-Michielsmarkt, waarvan in 1481 voor het eerst uitdrukkelijk sprake is⁵¹, bestond waarschijnlijk al in de 13de eeuw⁵². Ze begon op St.-Michielsdag (29 september) en duurde twee weken⁵³. Op 26 november 1480 richtte prins-bisschop Lodewijk van Bourbon een tweede vrije jaarmarkt op, die eveneens twee weken toegankelijk was en op de vooravond van de O.-L.-Vrouwprocessie begon⁵⁴. Bovendien werd tenminste vanaf de 15de eeuw in Sint-Truiden een weekmarkt gehouden op zondag⁵⁵. Vanaf de 12de eeuw traden in de stedelijke economie twee nijverheden op de voorgrond, nl. de lakennijver-

heid en het brouwersbedrijf⁵⁶. De ontwikkeling van die nijverheidstakken en de deelname van de stad aan handelsbetrekkingen op verre afstand⁵⁷ hebben het ontstaan van de Sint-Truidense ambachten in de hand gewerkt en zelfs bespoedigd⁵⁸. De oorkonde van 12 maart 1237⁵⁹, die betrekking heeft op de huidevetters en de scheerders, heeft, behalve de religieuze voorschriften, geen raakpunten met de latere gildereglementen. De sociale onlusten van 1255-1256 waren veroorzaakt door de groeiende corporatieve bewustwording, waarbij vooral meer politieke inspraak werd beoogd. De resultaten werden echter pas tastbaar in de 14de eeuw. De politiek van prins-bisschop Adolf van der Marck (†1344) was zeer gunstig voor de ambachten: op 22 februari 1314 stond de vorst aan elke corporatieve vereniging van Sint-Truiden een zetel toe in de stedelijke raad. De politieke strijd tussen ambachten en patriciërs bereikte pas in 1336 een einde⁶⁰. Uit de prins-bisschoppelijke ordonnanantie van 1314 kan worden afgeleid dat er toen twaalf ambachten bestonden. Dat aantal schommelde wel eens in de loop der eeuwen: in 1366 waren er nog twaalf ambachten⁶¹ en in 1404 dertien⁶² en in 1417 werden ze tot zeven herleid⁶³. In 1446 waren er weer dertien⁶⁴. Vanaf 1699 bestonden er twaalf beroepsverenigingen⁶⁵, vermits de lakenwevers en de scheerders voortaan één ambacht vormden. Pas in 1446 vindt men een volledige lijst en sindsdien worden de ambachten steeds in volgende rangorde vermeld: de smeden (*smede*), de bontwerkers (*wilwercklieden*), de bakkers (*beckere*), de brouwers (*briedere*), de beenhouwers (*vleeschouwere*), de lakenwevers (*lakenmeckere*), de kooplieden (*meersliede*), de ververs (*weedere ende verwere*), de huidevetters (*vettere*), de schoenmakers (*schoenmeckere*), de scheerders (*meesterlieden*), de timmerlieden (*timmerlieden*) en de kleermakers (*cledersnydere*)⁶⁶. Elk ambacht groepeerde verschillende secties of afdelingen. Zo maakten de edelsmeden en de tingieters deel uit van het smedenambacht. De organisatie en de bedrijvigheid van de gilden werd geregeld door eigen statuten en door stedelijke ordonnanties⁶⁷. Voorbeelden van gildereglementen zijn de statuten die op 8 juli 1623 door Ferdinand van Beieren aan de Sint-Truidense lakenmakers werden verleend⁶⁸ en het reglement dat op 9 maart 1657 door Maximiliaan Hendrik van Beieren aan het smedenambacht werd toegekend⁶⁹. Sommige bedrijven, zoals de ateliers van edelsmid Steven Meyers (†1676)⁷⁰, Jan-Baptist (†1789) en Gillis Molinet (†1793)⁷¹ en de drukkerij van Jan Bernard Smits (†1827)⁷² overstegen het lokale belang. In de 16de-18de eeuw en

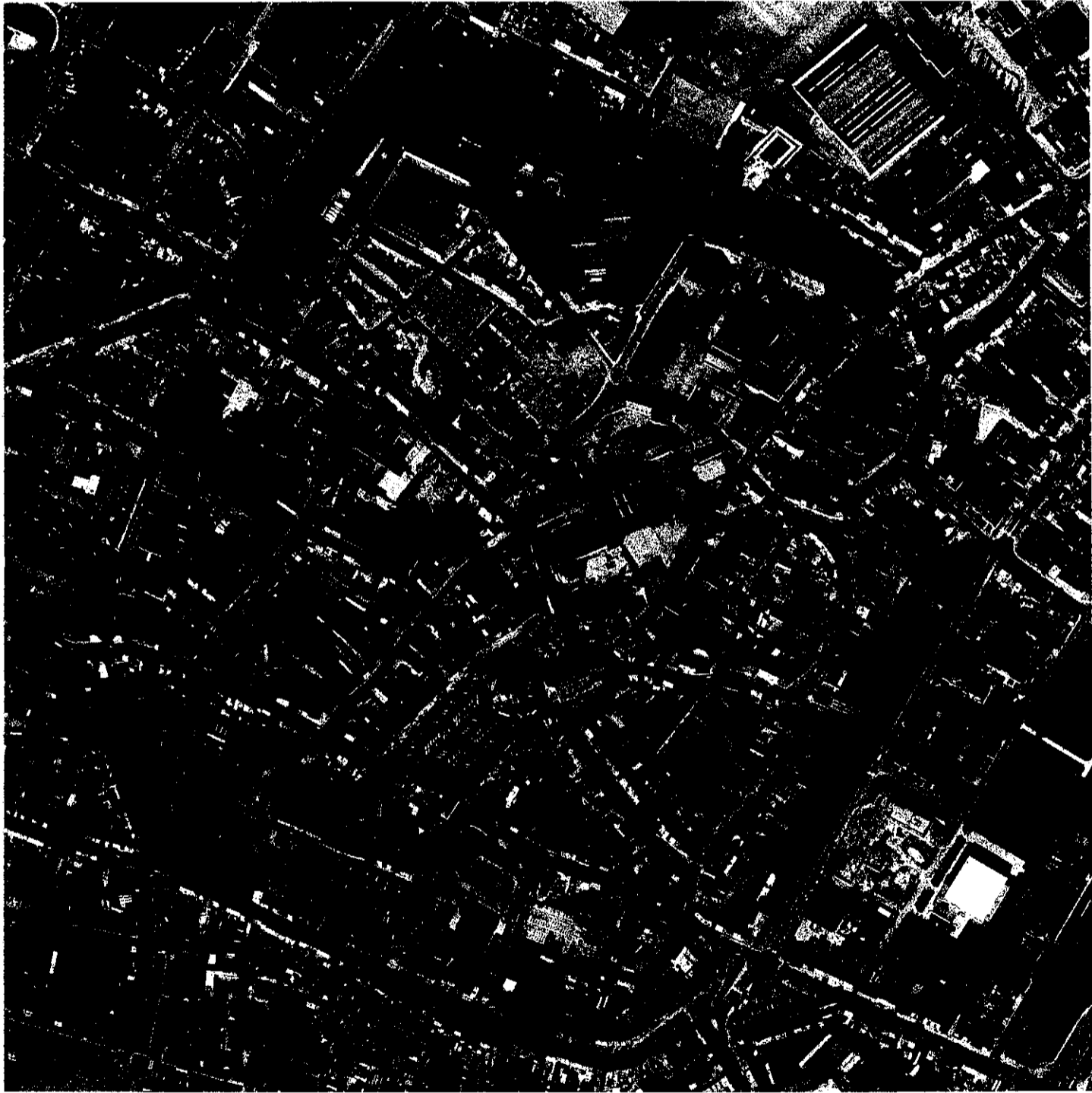
SINT-TRUIDEN

Luchtfoto van het stadscentrum van Sint-Truiden (opname : 29 augustus 1947). De plattegrond van de historische binnenstad heeft een nagenoeg vierkante vorm met afgeschuinde hoeken. In het centrum herkent men het indrukwekkend gebouwencomplex van de voormalige abdij, vlak bij het ruime marktplein met het stadhuis en de O.-L.-Vrouwkerk. Het stratennet is onregelmatig, maar toch vrij eenvoudig. De hoofdassen, die toegang gaven tot de vijf stadspoorten, lopen naar de Markt. De eerste uitbreiding van het stadscentrum was de geplande aanleg van de stationswijk, die rond de eeuwwisseling aan de westkant van de stad werd opgetrokken. In de onmiddellijke omgeving van de stad komen nog verschillende boomgaarden voor.



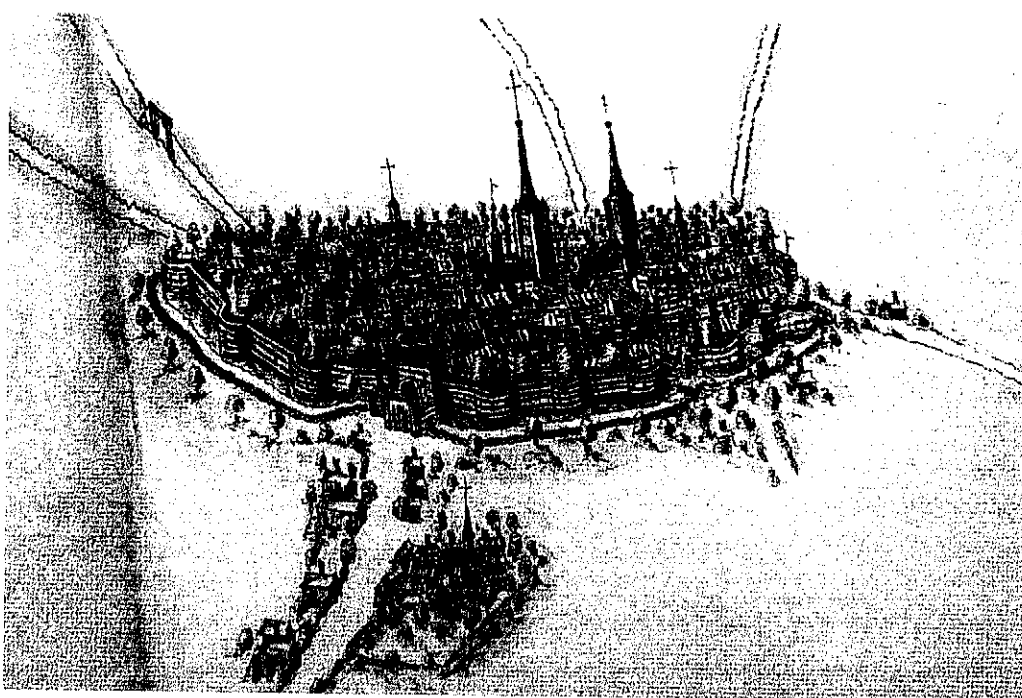
SINT-TRUIDEN

Luchtfoto van het stadscentrum van Sint-Truiden (opname: 29 september 1983). Hoewel in de naoorlogse jaren enkele gebouwencomplexen, zoals het capucinessklooster, Hiëronymusdal op de Stenaartberg en het 19de-eeuwse hospitaal met het grauwezustersklooster, en heel wat woonhuizen werden afgebroken, beschikt Sint-Truiden „intra muros” nog over een belangrijk bouwkundig erfgoed. De open ruimten, die ingevolge de slopingswerken tot stand kwamen, werden opgevuld door nieuwbouw of ingericht als parkeerplaatsen. De groenpartijen, die men op de luchtfoto van 1947 kan vaststellen bleven grotendeels behouden. Door inplanting van nieuwe openbare gebouwen, magazijnen en onderwijsinstituten of door verruiming van bestaande panden nam de grootschalige bebouwing toe. Dat geldt ook voor de onmiddellijke omgeving van de historische stad, waar het proces van de verstedelijking zich trouwens sterk heeft doorgezet.



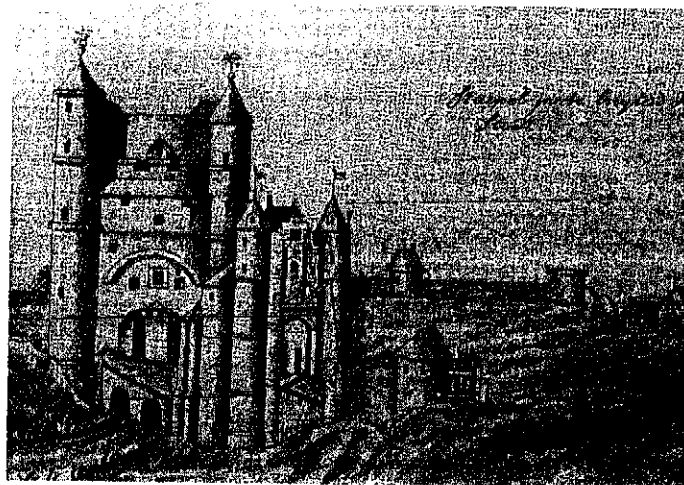
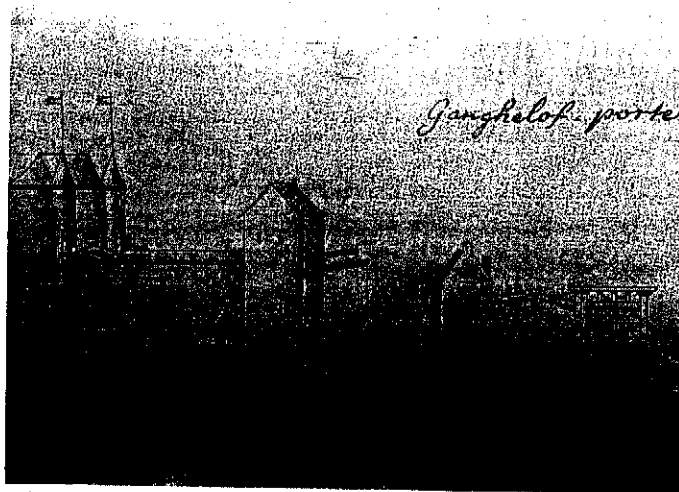
SINT-TRUIDEN

Gezicht op de ommuurde stad Sint-Truiden. Gekleurde tekening van Cornelis Lowis (†1691), gezworen landmeter, in het kaartboek van de abdij van Averbode. (Brussel, Algemeen Rijksarchief, Kerke-lijk Archief van Brabant, nr. 5009, pl. XXV, Brustem).



zelfs tot het begin van de 20ste eeuw was ook de kantindustrie als huisnijverheid een belangrijke activiteit⁷³. De lijst van de corporatieve verenigingen geeft enigszins een beeld van de artisanale bedrijvigheid in Sint-Truiden die toen voornamelijk uit huisnijverheid bestond. De ambachten verdedigden niet alleen de beroepsbelangen van hun leden, maar ze hadden eeuwenlang ook een opmerkelijke invloed op het politieke leven in de stad. Om lid te worden van een ambacht moest men, luidens de ordonnantie van 19 januari 1484, gehuwd zijn, in de stad wonen en een inschrijftaks van twee Rijnse gulden betalen⁷⁴. Die som werd later geregeld aangepast. Tot het einde van de 15de eeuw was in Sint-Truiden een muntatelier gevestigd⁷⁵.

Als versterkte stad beschikte Sint-Truiden sinds de late middeleeuwen over een beperkt gemeenteleger, bestaande uit een dag- en nachtwacht, de stadswacht en verschillende schutterijen⁷⁶. Over het ontstaan van de schuttersverenigingen zijn geen gegevens voorhanden. Op 12 augustus 1465 richtte de stadsmagistraat een voetboogilde op, bestaande uit veertig leden. Ze verving een gelijkaardige oudere gilde, die werd ontbonden⁷⁷. Op 24 mei 1503 kregen de voetboog- en handbooggilden nieuwe statuten⁷⁸. De handboogilde, met tweeënvijftig leden, werd op 20 april 1517 afgeschaft en vervangen door een kolveniersgilde (*cloeverschutters*), met evenveel leden⁷⁹. De kolveniers, die gebruik maakten van *coloeveren of ijseren bussen*⁸⁰, d.w.z. haakbussen, waren derhalve beter aangepast aan de eigentijdse bewapening. Uit een stedelijke ordonnantie van 1534 blijkt dat de kolveniersgilde twee afdelingen om-



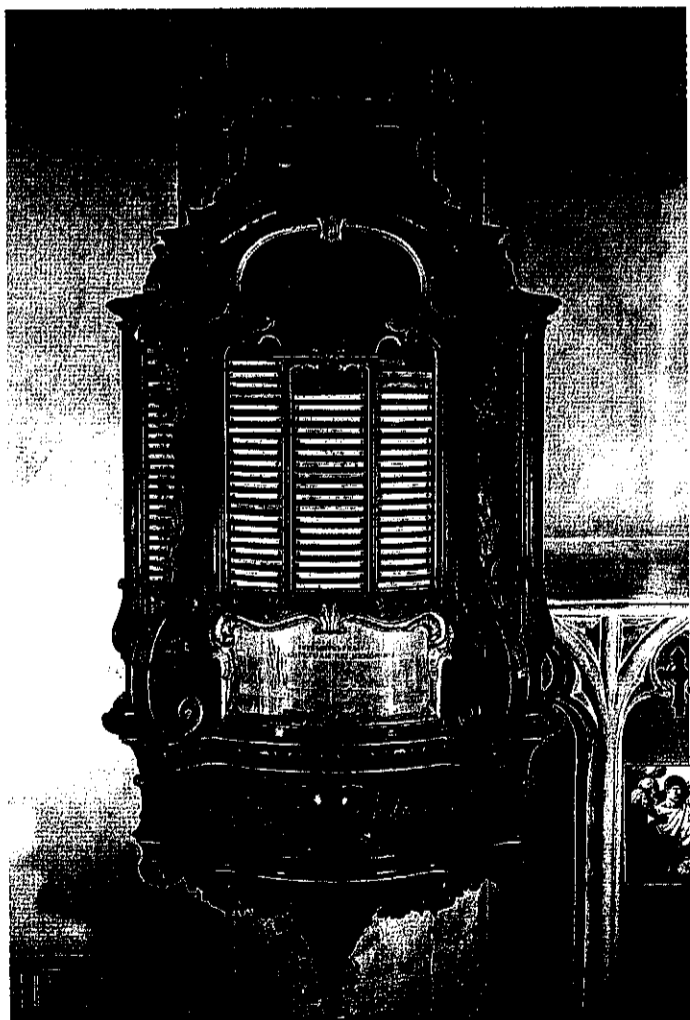
Afbeelding van de St.-Ganghelofspoort, aan de buitenzijde van de Sint-Truidense stadsversterking: „Ganghelof-poorte” (boven) en van de Stapelport te Sint-Truiden, met de vermelding: „Stapel-poorte buyten de Stadt”. Potloodtekeningen, 18de eeuw.

vatte n
jonge
1582 k
den, n
jonge k
en aang
dracht.
Maxim
werd i
schutte
1672 w
kend e
1594 w
kreeg⁸
waren
schutte
van de
tinus⁸⁷

Broedersch:
de Berechti
tafereel van
de boze gee
Eik, middel

SINT-TRUIDEN

vatte nl. de oude schutters (*alde cloveniers*) en de jonge schutters (*jonge cloveniers*)⁸¹. Op 17 juli 1582 kregen de drie Sint-Truidense schuttersgilden, nl. de kruisboogschutters, de oude en de jonge kolveniers, van de stadsmagistraat een nieuw en aangepast reglement⁸². Het verbod van wapendracht, dat op 25 juni 1669 door prins-bisschop Maximiliaan Hendrik van Beieren in Sint-Truiden werd ingevoerd, had tot gevolg dat ook de drie schuttersgilden werden ontbonden⁸³. Op 30 juni 1672 werden ze weer door de stadsmagistraat erkend en ingeschakeld in de burgerwacht, die in 1594 was georganiseerd en in 1672 nieuwe statuten kreeg⁸⁴. Naast de reeds vermelde drie schutterijen, waren in Sint-Truiden nog verschillende andere schuttersverenigingen actief, o.a. de boogschutters van de „Roetse”⁸⁵, van St.-Agatha⁸⁶, van St.-Martinus⁸⁷, van St.-Gangulfus⁸⁸ en van St.-Jan⁸⁹. Bo-

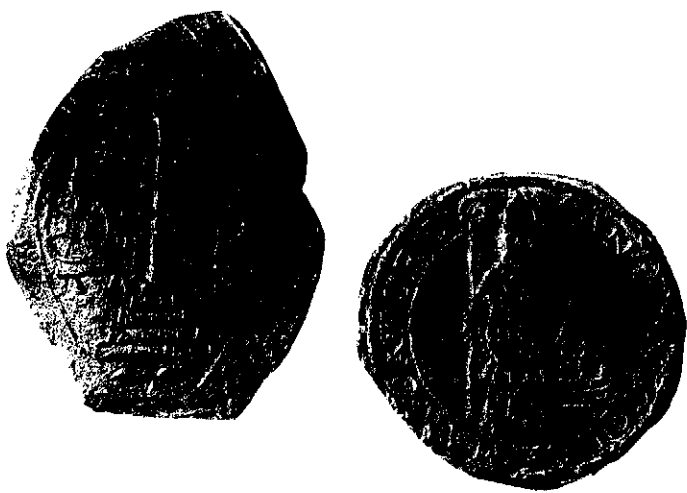


Broederschapslijst, waarop de namen van de leden van de Broederschap van de Berechting werden aangebracht. Bovenaan, in een cartouche, is het tafereel van een stervende, die berecht wordt, uitgewerkt, terwijl een engel de boze geest naar buiten drijft. Het schilderijtje is werk van J.B. Coclers Eik, midden 18de eeuw. (Sint-Truiden, O.-L.-Vrouwkerk).

vendien is er vanaf de 17de eeuw sprake van de *compagnie oft confrairie der jonghman*s in de O.-L.-Vrouwparochie. Die vereniging ontving nieuwe statuten op 16 juni 1763⁹⁰. Ook in Schurhoven⁹¹ en in Melveren⁹² bestonden boogschuttersgilden. Alle schutterijen werden door het Frans Bewind afgeschaft. Op 10 juni 1798 werd de huurprijs bepaald voor de huizen „Ouden Raem”, „Jongen Raem” en „Cruisbogenraem”, die respectievelijk hadden toebehoord aan de kolveniers en de kruisbooggilde van Sint-Truiden⁹³.

Er bestonden in Sint-Truiden twee rederijderskamers: „De Ockeleye”, met St.-Odilia als patrones, en „De Roosencrans”, die O.-L.-Vrouw als beschermheilige had. In het bewaard gebleven archief van de stad worden ze voor het eerst vermeld in de stadsrekening van 1495. Een juiste ouderdom is intussen voor geen van beide Sint-Truidense kamers vast te stellen. Meer dan waarschijnlijk was „De Ockeleye” de oudste. In de stadsrekeningen wordt zij ook altijd het eerst vermeld. Een van de taken der rederijderskamers bestond erin geregeld de processies op te luisteren. Dat gebeurde door de gewone aanwezigheid van de rederijders met hun kleurige uniformen en door het uitbeelden van een bijbels tafereel of een episode uit een heiligenleven. In 1502 bleken zowel „De Ockeleye” als „De Roosencrans” over een eigen speelwagen te beschikken. In de 16de eeuw hadden meermaals toneelvoorstellingen plaats. De reformatorische gezindheid, die in de steden van het Land van Loon meer en meer aanhangers vond en ook de rederijdersmidden niet onberoerd liet⁹⁴, werd de twee Sint-Truidense kamers fataal. In 1568 werden beide kamers afgeschaft. De prins-bisschop van Luik en de abt van Sint-Truiden beslisten echter al in 1569 dat een andere rederijderskamer, namelijk „De Olijftak” (Den Edelen Olyf), zou worden opgericht in plaats van de twee vroegere. Door allerhande bepalingen en beperkingen werd de werking van de nieuwe kamer voortaan door de overheid gecontroleerd⁹⁵. Nog in de 18de eeuw voerde die rederijderskamer geregeld toneelstukken op. Zo werden in september 1788 drie toneelstukken van Voltaire vertoond⁹⁶. Samen met de jaarlijkse processies, de feestelijke ommegangen en de schietspelen van de schuttersgilden, heeft ook het optreden van de rederijders in het Ancien Régime een belangrijke en heilzame maatschappelijke, culturele en religieuze rol vervuld in de stedelijke samenleving.

Omwille van haar strategische ligging werd de stad herhaaldelijk ingenomen en verwoest: in 1347 door Jan III, hertog van Brabant, in 1467 door de



Zegels van de Sint-Truidense ambachten: lakenmakers (links), en kooplieden (rechts) (Sint-Truiden, Stadsarchief)

troepen van Karel de Stoute, hertog van Bourgondië, in 1568 door de prins van Oranje en in 1672 door Franse militairen, die in 1675 de stadsversterkingen vernielden⁹⁷. Bovendien werd Sint-Truiden verschillende keren geteisterd door branden. Oorzaak van die rampen was de talrijke aanwezigheid van woonhuizen in vakwerkbouw, waarbij een grote hoeveelheid hout in de gevels was verwerkt. Een andere belangrijke risicofactor was het feit dat tot in de 16de eeuw haast alle daken met stro waren gedekt. Vanaf de 15de eeuw werden

dan ook geregeld maatregelen uitgevaardigd om het brandgevaar te bestrijden⁹⁸. In 1510, 1514 en 1554 verschenen stedelijke ordonnanties met betrekking tot de schouwen⁹⁹. Ook werd opgetreden tegen het maken van vuur in schuren, het aanleggen van vuren in straten en op andere publieke plaatsen¹⁰⁰. Naar aanleiding van verschillende branden in de 18de eeuw, werden in 1721 richtlijnen verstrekt voor het vervaardigen van brandemmers. Uiteindelijk besloot men in 1758 tot de aankoop van twee brandspuiten¹⁰¹. Buiten de militaire troebelen en de brandrampen werd Sint-Truiden nog geteisterd door besmettelijke ziekten, zoals pest en buikloop, die vooral in de 17de eeuw geregeld slachtoffers maakten. Uiteraard bleven dergelijke epidemies niet zonder invloed op de demografie van de stad. Luidens de volkstelling door de plebaan van Sint-Truiden, telde de O.-L.-Vrouwparochie in maart 1635 binnen de stadsmuren, zonder de talrijke kloosters en geestelijke instellingen, 2.756 personen in 600 huizen met 628 gezinnen. Aan de hand van die cijfers wordt de totale bevolking van de stad in 1635 op ongeveer 5.500 personen geschat, zodat ruim de helft in de O.-L.-Vrouwparochie woonde¹⁰². Voor verdere inlichtingen over de demografische toestand te Sint-Truiden in de 17de en 18de eeuw is men aangewezen op onvolledige fiscale lijsten¹⁰³ en schattingen van de Paasplichtigen in de kerkelijke visitatieverslagen¹⁰⁴. Aan de hand daarvan en op grond van de parochieregisters¹⁰⁵ is het mogelijk het bevolkingscijfer enigszins te volgen, maar ge-



Archiefkist van het beenhouwersambacht te Sint-Truiden, met het opschrift: COMPE DES BEENHAVWERS/AMBACHT DESER STADT/ST-TRVYDEN AO 1739. De kist is voorzien van drie sloten. (Sint-Truiden, Stadhuis).

SINT-TRUIDEN



De wekelijkse markt te Sint-Truiden (1933). De vrije markt of bijeenkomst tot koop en verkoop is een typisch stedelijke verzorgingsfunctie.

vens over de demografische structuur ontbreken grotendeels. De eerste gedetailleerde bevolkingslijst van Sint-Truiden werd in 1796 opgesteld, krachtens het besluit van 27 vendémiaire an IV (19 oktober 1795). Met zijn 6.871 inwoners was Sint-Truiden toen de meest bevolkte stad in het Belgisch gedeelte van het Departement der Nederlanden¹⁰⁶. De bevolkingsaan groei tussen 1635 en 1796 was dus bijzonder klein. Tijdens het Ancien Régime waren de huizen niet genummerd. Alleen in het bedrijvige handelscentrum van de stad was

het geven van huisnamen, meestal ontleend aan het beroep van de bewoners, vrij algemeen. De meest volledige lijst van Sint-Truidense huisnamen komt voor in een fiscale lijst van 1719-1720¹⁰⁷. Toen werden 752 huizen belast in de zes wijken binnen de wallen en 42 in de „buitingen” van de stad. Wegens de achteruitgang van de lakenindustrie in de tweede helft van de 16de eeuw was de stadsbevolking, vooral buiten de historische stadskern, opvallend verminderd, maar het aantal huizen, die in 1644 op het aantal vensters werden belast, be-



De veldwachter als „belleman” op de Grote Markt te Sint-Truiden, in 1934, ter gelegenheid van een wekelijkse markt.



Gezicht op de Grote Markt te Sint-Truiden, het vertrouwde beeld met de drie torens, v.l.n.r. de abdijtoren, de halletoren van het stadhuis en de toren van de O.-L.-Vrouwkerk. De foto dateert uit het begin van de jaren '20, want tot 1926 was het stadhuis voorzien van een bepleistering.

droeg toen nog 1.268, waarvan 856 huizen in de stad en 412 buiten de stadsmuren¹⁰⁸. In 1808 was de bevolking van Sint-Truiden aangegroeid tot 7.442 inwoners.

Omdat de wallen in de 19de eeuw hun beschermende functie verloren hadden en de gesloten stad met haar privileges en protectionistische instellingen plaats had gemaakt voor een vrij handelsverkeer, werden ze geleidelijk gedempt. De muren en poorten waren reeds in juli 1675 op bevel van Lodewijk XIV opgeblazen. Alleen de versterkingen Comisgat en Vissegat, langs waar de Cicindriabeek de stad binnenkwam en haar verliet, bleven gespaard, klaarblijkelijk omdat men vreesde dat het puin de loop van het water zou hinderen en er gevaar zou zijn voor overstromingen. Ook de muren in het laagste stadsgedeelte, tussen Stapelpoort en Vissegat, liet men onaangeroerd. Dat was het enige wat overbleef van de vroeger zo gevreesde vesting. Nadien — nog in de 18de eeuw — waren er pogingen om de stadsversterkingen wederop te bouwen en te herstellen¹⁰⁹, maar in 1887 schreef J.E. Demarteaue dat er nauwelijks iets van overbleef¹¹⁰.

In de Franse tijd werd Sint-Truiden krachtens de wet van 14 fructidor an III (31 augustus 1795) ingedeeld bij het Departement van de Nedermaas, met Maastricht als hoofdplaats. Vanaf die tijd werd Sint-Truiden een administratief centrum. De Haspengouwse stad werd hoofdplaats van een district, dat 62 gemeenten omvatte. Er was ook een „tribunal correctionnel” gevestigd, dat al in 1797 samengesmolten werd met dat van Hasselt. In 1795 werd Sint-Truiden ook verheven tot kantonhoofdplaats van een gebied, waartoe in de 19de eeuw afwisselend dertig tot vijftig gemeenten behoorden. Hoewel Sint-Truiden in de 19de eeuw naast verschillende kleine bedrijven, zoals brouwerijen, jeneverstokerijen, azijnfabrieken, pannen- en pottenbakkerijen, twee belangrijke suikerfabrieken telde, bestond een groot deel van de stadsbewoners uit behoeftig proletariaat¹¹¹. Door het verbeteren van de verkeerswegen en door het aanleggen van de spoorweg Hasselt-Sint-Truiden-Landen (geopend in 1839 en 1847)¹¹² en de tramlijnen Sint-Truiden-Oerle-Ans (1889-1892), Geldenaken-Tienen-Sint-Truiden (1905-1907), Sint-Truiden-Hannuit (1908-1909) en Sint-Truiden-Herk-de-Stad (1911-

1911
Sint
zorg
tor,
het
beso
com
Wes
twe
stell
trie,
giet
van

Een al
den. v
belang
Truide
groots
BORM
bestaa
niek v
46), A
Sint-T
Trond
econoi
is het
Rycke
milieu
geschi
handel
St.-Tr
monog
XXX,
raadpl
Stand
abdij
eeuw,
domei
dige p
domai
XIIIe
baye d
du XV
sche ge
tingen
XIIIe
vloed
bant, 2
werder
paroiss
Société
„necro
ge de l
king to
Trudo
onderz
bijdrag
VI, Lu
bestaat
des arch
betrekl
14de ee
La vill
(Bibli
CLXX

SINT-TRUIDEN

1913)¹¹³ geraakte de stad los uit haar isolement. Sint-Truiden groeide uit tot een kleinstedelijk verzorgingscentrum met een belangrijke dienstensector, voornamelijk op het vlak van de administratie, het onderwijs en de ziekenverpleging. Bovendien beschikt Sint-Truiden over een sterk uitgebouwde commerciële infrastructuur, met een groot deel van Westlimburgs-Haspengouw als hinterland. Op de twee industrieparken kan een groeiende tewerkstelling worden vastgesteld, o.a. in de auto-industrie, de metaalverwerkende nijverheid en de ijzergieterijen. Demografisch evolueerde de bevolking van 10.047 inwoners in 1846, naar 15.647 inwo-

ners in 1910, 20.776 inwoners in 1961 en 22.150 inwoners in 1976. Na een kleine gebiedsuitbreiding in 1971 (wet van 17 juli 1970), waarbij Halmaal en een gedeelte van Halle-Booienhoven (arrondissement Leuven), bij Sint-Truiden werden gevoegd, werd het stedelijk gebied in 1977 (wet van 30 december 1975) nogmaals met een aantal landelijke dorpen, namelijk Aalst, Brustem, Ordingen, Velm, Duras, Wilderen, Runkelen, Gorseme, Gellinden, Groot-Gelmen, Engelmanshoven, Zeppeken, Kortebos en Kerkom, verruimd. Na die fusieoperatie klom het aantal inwoners tot 36.129 en, in 1987, tot 36.618 inwoners.

Een algemene historische monografie over Sint-Truiden is nog niet voorhanden. Voor de middeleeuwse geschiedenis beschikt men over enkele zeer belangrijke bronnenuitgaven. Omstreeks 1115 begon abt Rudolf van Sint-Truiden (+ 1138) de redactie van de *Gesta abbatum Trudonensium*. Het grootste gedeelte, tot de 16de eeuw, werd kritisch uitgegeven door C. DE BORMAN, *Chronique de l'abbaye de Saint-Trond*, 2 dln., Luik, 1877. Er bestaat ook een Nederlandse vertaling van die kroniek: E. LAVIGNE, *Kroniek van de abdij van Sint-Truiden*. (Maaslandse Monografieën, nr. 43 en 46), Assen, 1986-1988. De middeleeuwse oorkonden van de abdij van Sint-Truiden werden gepubliceerd door C. PIOT, *Cartulaire de Saint-Trond*, 2 dln., Brussel, 1870-1875. Een andere uiterst belangrijke bron voor economische geschiedenis van de abdij in de tweede helft van de 13de eeuw is het „polypticum” van St.-Truiden: *Le livre de l'abbé Guillaume de Ryckel, 1249-1272, ou polyptique et comptes de l'abbaye de Saint-Trond au milieu du XIIIe siècle*, uitg. H. Pirenne, Brussel, 1896. Over de stichtingsgeschiedenis van de abdij van Sint-Truiden en haar ontwikkeling tot 1155 handelde: G. BOES, *L'abbaye de Saint-Trond des origines jusqu'à 1155*, St.-Truiden, 1970. Aan de abdij van St.-Truiden werd nog geen historische monografie gewijd. In zijn artikel *De abdij van Sint-Truiden*, in: *Limburg*, XXX, 1951, blz. 61-74, 81-91 gaf H. Kesters er een synthese van. Men raadplege ook: J. STIENNON, *Cluny et Saint-Trond au XIIe siècle*, in: *Standen en Landen*, VIII, Luik, 1955, blz. 57-86; F. CLAES, *De voormalige abdij van Sint-Truiden en haar invloed tot op het einde van de dertiende eeuw*, in: *Limburg*, XXXVIII, 1959, blz. 221-227, 245-259, 273-281. Het domein van de abdij van Sint-Truiden werd bestudeerd in twee merkwaardige publikaties: A. HANSAY, *Etude sur la formation et l'organisation du domaine de l'abbaye de Saint-Trond depuis les origines jusqu'à la fin du XIIIe siècle*, Gent, 1899; G. SIMENON, *L'organisation économique de l'abbaye de Saint-Trond depuis la fin du XIIIe siècle jusqu'au commencement du XVIIe siècle*, Brussel, 1917. Bepaalde aspecten uit de sociaal-economische geschiedenis werden belicht in volgende uitgaven: G. SIMENON, *Bezittingen der abdij van Sint-Truiden in Nederland in de tweede helft der XIIIde eeuw*, in: *Geschiedkundige Bladen*, II, 1906, nr. 2; F. CLAES, *Involed van de abdij van Sint-Truiden in de streek van Diest*, in: *Oost-Brabant*, XXIV, 1987, blz. 148-161. De parochies, afhankelijk van de abdij, werden bestudeerd door G. SIMENON, *Notes pour servir à l'histoire des paroisses qui dépendaient de l'abbaye de Saint-Trond*, in: *Bulletin de la Société d'art et d'histoire du diocèse de Liège*, XVII, 1908, blz. 1-269. Het „necrologium” van de abdij werd uitgegeven door J. LAMBRECHTS, *Necrologe de l'abbaye bénédictine de Saint-Trond*, St.-Truiden, 1889. Met betrekking tot de pastorale en culturele uitstraling van de abdij raadplege men: *Sint-Trudo's erf*, Sint-Truiden, 1970. Een „status quaestionis” van het historisch onderzoek omtrent de abdij van Sint-Truiden vindt men in de omvangrijke bijdrage: J. PIEYNS-RIGO, *Abbaye de Saint-Trond*, in: *Monasticon belge*, VI, Luik, 1976, blz. 13-67 (met verdere bibliografie). Van het stadsarchief bestaat een inventaris: F. STRAVEN, *Inventaire analytique et chronologique des archives de la ville de Saint-Trond*, 6 dln., Sint-Truiden, 1886-1895. Met betrekking tot de stadsgeschiedenis is enkel voor de middeleeuwen (tot einde 14de eeuw) een wetenschappelijke monografie voorhanden: J.L. CHARLES, *La ville de Saint-Trond au moyen âge. Des origines à la fin du XIVe siècle*. (Bibliothèque de la Faculté de Philosophie et Lettres de l'Université de Liège, CLXXXIII), Parijs, 1965 (met verdere bibliografie). Enkele aspecten van de

politieke, sociaal-economische en demografische geschiedenis werden behandeld in enkele onuitgegeven licentiaatsverhandelingen: A. COX, *Les institutions politiques de la ville de S. Trond*, Gent, R.U.G., 1929; G. HEYNEN, *Bijdrage tot de geschiedenis der Ambachten in het Prinsbisdom Luik. De Ambachten te Sint-Truiden onder het Oud-Regime*, Leuven, K.U.L., 1959; J. LEMAIRE, *Historische gegevens over de leidende klasse te Sint-Truiden tussen 1790 en 1840*, Gent, R.U.G., 1960; F. DUCHATEAU, *De bevolking van Sint-Truiden. Demografische en sociaal-economische toestanden van het einde der 18de tot het midden der 19de eeuw*, Leuven, K.U.L., 1965; CH. MIGNON, *De Schepenen te Sint-Truiden (1408-1467). Een bestuurlijke en rechterlijke instelling in de stadsorganisatie*, Leuven, K.U.L., 1968; E. HEYNEN, *De Sint-Truidense stadsfinanciën in het begin der 18de eeuw (1711-1731)*, Leuven, K.U.L., 1969. S. SCHEVENELS, *Prijzen, lonen en levensstandaard te Sint-Truiden en Zoutleeuw in de 16de eeuw*, Brussel, V.U.B., 1979; A. PIETERS, *De eerste Limburgse spoorweg: de lijn Landen-Hasselt (1837-1867)*, Leuven, K.U.L., 1984. De Franse tijd in Sint-Truiden was eveneens het onderwerp van een niet gepubliceerde licentiaatsverhandeling: L. PIERAERTS, *Sint-Truiden onder de Franse Omwenteling*, Leuven, K.U.L., 1936. Van groot belang voor de Sint-Truidense geschiedschrijving zijn de vier reeksen „historische bijdragen”, die in 1968-1984 door de Geschiedkundige Kring van Sint-Truiden werden uitgegeven en waarin o.a. samenvattingen van de proefschriften van F. Duchateau, Ch. Mignon, E. Heynen en S. Schevenels verschenen: *Historische bijdragen uitgegeven door de Geschiedkundige Kring van Sint-Truiden*, Sint-Truiden, 1968; *Historische bijdragen opgedragen aan Monseigneur Dr. H. Kesters*, Sint-Truiden, 1971; *Historische bijdragen opgedragen aan Pater Archangelus Houbaert o.f.m.*, Sint-Truiden, 1980; *Historische bijdragen ter nagedachtenis van G. Heynen*, Sint-Truiden, 1984. Meer geïllustreerd, maar soms met interessante anecdoten, is de brochurereeks van A. THIJSS, *Doorheen het aloude Sint-Truiden*, 23 delen, Sint-Truiden, 1960-1973. Voor de studie van het parochiale leven is men aangewezen op: G. SIMENON, *Visitationes archidiaconales archidiaconatus Hasbaniae ab anno 1613 ad annum 1763*, II, Luik, 1939, blz. 630-654. Daarover werd een onuitgegeven licentiaatsverhandeling gemaakt: F. JANSSEN, *Bijdragen tot de kennis van het kerkelijk leven in het Aarstdiakonaat Haspengouw*, Leuven, K.U.L., 1954. Het O.-L.-Vrouwkapittel komt aan bod in: E. VALGAERTS, *De Statuten van het Kapittel van de Onze-Lieve-Vrouwkerk te Sint-Truiden*. (Limburgse documenten, I, 3), Hasselt, 1987. Aan de middeleeuwse geschiedenis van het Begijnhof wijdde M.L. GOETHALS een onuitgegeven licentiaatsverhandeling: *Het Begijnhof van Sint-Truiden (1285-1410)*, Leuven, K.U.L., 1964. De geschiedenis van het Begijnhof werd verder behandeld door F. STRAVEN, *Notice historique sur le béguinage dit de Sainte Agnès à Saint-Trond*, Sint-Truiden, 1876. Een bondig overzicht van het religieuze leven te Sint-Truiden wordt aangeboden in: *De Sint-Truidense kloosters tot aan hun opheffing op het einde van de 18de eeuw*, Sint-Truiden, 1963. Een uitvoerige, historisch verantwoorde studie van die instellingen bestaat nog niet. Over de Minderbroeders bestaan twee, grotendeels verouderde werken: A. VAN PUYMBROUCK, *Franciscus' zonen te Sint-Truiden*, Gent, 1891; A. DRIEGHE, *De geschiedenis der Paters Minderbroeders te Sint-Truiden*, Mechelen, 1926. De andere middeleeuwse kloosterstichtingen komen aan bod in: *Monasticon belge*. VI. *Province de Limbourg*, Luik, 1976. De plaatsnamen van Sint-Truiden werden bestudeerd in de onuitgegeven licen-

tiatsverhandeling van C. DENDOZ, *De toponymie van Sint-Truiden*, Leuven, 1928. De Sint-Truidense persoonsnamen waren het onderwerp van drie niet gepubliceerde licentiaatsverhandelingen: M. GHYSEN, *Anthroponymie van Sint-Truiden van 1250 tot 1500*, Leuven, 1954; M. LENGLEZ, *Bijdrage tot de kennis van de Sint-Truidense persoonsnamen in de 15de, 16de eeuw*, Luik, 1962; P. MEURICE, *Bijdrage tot de kennis van de Sint-Truidense persoonsnamen in de 16de en 17de eeuw*, Luik, 1963. Het dialect van Sint-Truiden werd onderzocht in drie onuitgegeven licentiaatsverhandelingen: A. MATTHIJS, *Klankleer van het dialect van Sint-Truiden*, Leuven, 1924; R. BELET, *Het dialect van Sint-Truiden in de 15de eeuw*, Leuven, 1939; L. MOERMANS, *Proeve van een syntaxis van het Sint-Truidens dialect*, Gent, 1956. Voor het middeleeuwse taalgebruik, raadplege men volgende proefschriften: J. MOORS, *Studie over de taal van het Cartularium van Sint-Truiden*, Luik, 1935; Id., *Een nieuwe uitgave van de 14de-eeuwse Dietsche oorkonden van de abdij van Sint-Truiden met een klankenvormleer van de teksten*, Luik, 1942. Er bestaat ook een idioticon van het St.-Truidens dialect: A.W. MATTHIJS, *Idioticon van het St. Truidens dialect*, s.l. [St.-Truiden], 1910. Van volkskundig belang is de onuitgegeven licentiaatsverhandeling van A. ABEELS, *Sagenonderzoek in het kanton Sint-Truiden*, Leuven, 1965. In verband met de iconografie van Sint-Truiden kan men raadplegen: M. MODAVE, *Sint-Truiden in oude prentkaarten*, Zaltbommel, 1974; A. THIJNS, *Sint-Truiden, een greep uit zijn rijke iconografie*, Hasselt, 1979. Een algemeen overzicht van de gedrukte iconografische bronnen vindt men bij E. HERMANS, *Limburg. Prenten gedrukt voor 1900*, Hasselt, s.d., blz. 103-124. Voor de kennis van het bouwkundig erfgoed is belangrijk: F. SCHLUSMANS, *Bouwen door de eeuwen heen. Inventaris van het cultuurbezit in België. Architectuur*, dl. 6 n 1: *Provincie Limburg. Arrondissement Hasselt*, Gent, 1981, blz. 665-884. Het kunsthistorisch aspect komt aan bod in: J. RUTTEN, *Kerkelijke kunst in Sint-Truiden*, Sint-Truiden, 1989. Voor de geografische, historische, sociaal-economische, kerkelijke, culturele, volkskundige en naamkundige studie van Hasselt beschikt men over een uitgebreide bibliografie: L. DE WACHTER, *Repertorium van de Vlaamse gowwen en gemeenten*, III, Antwerpen, 1945, blz. 663-672, en VI, Antwerpen, 1957, blz. 290-293. In de vier, bovengenoemde reeksen *Historische bijdragen...* is geregeld een *Bibliografie over Sint-Truiden* opgenomen, die de periode 1959-1982 bestrijkt.

(1) A. PAQUAY, *Sint-Trudo's leven en verering*, Tongeren, 1933; E. BROUETTE, art. *Trudone*, in: *Bibliotheca Sanctorum*, XII, Rome, 1969, col. 683-685 (met verdere bibliografie). (2) G. BOES, *L'abbaye de Saint-Trond des origines jusqu'à 1155*, Sint-Truiden, 1970, blz. 29-34. (3) J.L. CHARLES, *La ville de Saint-Trond au moyen-âge, des origines à la fin du XIVe siècle*, Parijs, 1965, blz. 80-83. (4) Id., a.w., blz. 401-404. Vgl. H. KESTERS, *De naasting van Sint-Truiden door het prinsbisdom Luik*, in: *Limburg*, XXXII, 1953, blz. 40-53, 65-75 en 85-102. (5) J. CLOSON, *Les événements politiques liégeois pendant les années 1229-1230*, in: *Mélanges G. Kurth*, I, Luik-Parijs, 1908, blz. 137-148; J.L. CHARLES, a.w., blz. 405-406. (6) Id., a.w., blz. 405-410. (7) M. COENS, *Les saints particulièrement honorés à l'abbaye de Saint-Trond*, in: *Analecta Bollandiana*, LXXII, 1954, blz. 85-133, 397-426; LXXIII, 1955, blz. 140-192. Vgl. P.C. BOEREN, *Heiligdomsvaart Maastricht. Schets van de geschiedenis der heiligdomsvaarten en andere jubelvaarten*, Maastricht, 1962, blz. 154; E. ENNEN, *Stadt und Wallfahrt in Frankreich, Belgien, den Niederlanden und Deutschland*, in: *Festschrift Matthias Zender. Studien zu Volkskultur, Sprache und Landesgeschichte*, uitg. E. ENNEN en G. WIEGELMANN, II, Bonn, 1972, blz. 1056-1075. (8) V. GAUCHEZ, *Topographie des voies romaines de la Gaule-Belgique*, in: *Annales de l'Académie royale d'archéologie de Belgique*, XXXVIII, 1882, blz. 225-226, weg XIV, en blz. 333 en 336, weg XXXV; M. GYSSELING, *Enkele toponymische gegevens over Romeinse banen in Noord-Gallië*, in: *Mededelingen van de Vereniging voor Naamkunde te Leuven...*, XXXIV, 1958, blz. 58. (9) J.L. CHARLES, a.w., blz. 194 e.v. (10) Id., a.w., blz. 154-155. (11) M. GYSSELING, *Toponymisch woordenboek...*, II, Tongeren, 1960, blz. 919. Vgl. A. HANSAY, *La villa et l'oppidum de Saint-Trond*, in: *Revue belge de Philologie et d'Histoire*, I, 1922, blz. 87-90. (12) Over de stadsversterkingen in de 17de eeuw vindt men informatie in J.E. DEMARTEAU, *Les remparts de Saint-Trond, ville du pays de Liège*, in: *Bulletin de l'Institut archéologique liégeois*, XX, 1887, blz. 487-497. Vgl. M. VAN HEMELRIJCK, *De Vlaamse krijgswaerkeunde*, Tiel, 1950, blz. 301-304. Een goed beeld van de topografische ontwikkeling van de stad en van het middeleeuwse verdedigingssysteem geeft: F. SCHLUSMANS, *Sint-Truiden. De ontwikkeling van het stadsbeeld*, St.-Truiden, 1983. (13) J.L. CHARLES, *Schepenen en schouten te Sint-Truiden in de 12de en 13de eeuw*, in: *Limburg*, XL, 1961, blz. 241-257. Over de schepenenbank in latere tijden, zie: C. MIGNON, *De sociaal-economische positie van de St.-Truidense schepenen (1408-1467)*, in: *Het oude Land van Loon*, XXIII, 1968, blz. 83-101; Id., *Bestuurlijke bevoegdheid van de schepenen (1408-1467)*, in: *Historische Bijdragen opgedragen aan Monseigneur Dr. H. Kesters*, Sint-Truiden, 1971, blz. 147-171. (14) J.L. CHARLES, *La ville de*

Saint-Trond au moyen âge, Parijs, 1965, blz. 190-191; F. DUCHATEAU, *De bevolking van Sint-Truiden in 1796*, in: *Historische bijdragen opgedragen aan Monseigneur Dr. H. Kesters*, Sint-Truiden, 1971, blz. 86. (15) C. MIGNON, a.w., in: *Historische Bijdragen...*, St.-Truiden, 1971, blz. 54 e.v. Over de onlusten van 1253-1256, zie: H. KESTERS, *De opstand van 1253-1256 te Sint-Truiden*, in: *Historische bijdragen opgedragen aan Pater Archangelus Houbaert o.f.m.*, Sint-Truiden, 1980, blz. 137-174. (16) F. SCHLUSMANS, *Bouwen door de eeuwen heen*. Deel 6 n 2 (He-Z). *Provincie Limburg. Arrondissement Hasselt*, Gent, 1981, blz. 719-723. Vgl. G. HEYNEN, *De stadhuistoren van Sint-Truiden*, in: *Historische bijdragen uitgegeven door de Geschiedkundige Kring van Sint-Truiden*, St.-Truiden, 1968, blz. 32-33; E. MUYLDERMANS, *Bouwgeschiedenis van het stadhuis te Sint-Truiden*, onuitgegeven licentiaatsverhandeling, Leuven, K.U.L., 1980. Over de betekenis van het stadhuis in de St.-Truidense samenleving, zie: A. THIJNS, *Het stadhuis in de geschiedenis van Sint-Truiden*. (Doorheen het aloude Sint-Truiden, XXIII), [Sint-Truiden], 1973. (17) J. PAQUAY, *Le plus ancien pouillé du diocèse de Liège (1497)*, Tongeren, 1908, blz. 63-64; G. SIMENON, *Notes pour servir à l'histoire des paroisses qui dépendaient de l'abbaye de Saint-Trond*, in: *Bulletin de la Société d'art et d'histoire du diocèse de Liège*, XVII, 1908, blz. 167 e.v.; J.L. CHARLES, a.w., blz. 193 e.v. (18) G. SIMENON, *Notes pour servir...* a.w., in: *Bulletin de la Société d'art et d'histoire du diocèse de Liège*, XVII, 1908, blz. 167-240; J.L. CHARLES, a.w., blz. 167 e.v.; Id., *Visitationes archidiaconales archidiaconatus Hasbaniae*, II, Luik, 1939, blz. 630-653. (19) J. RUTTEN, *De Cantorie of Sangherije bij het Kapittel van Onze-Lieve-Vrouw te Sint-Truiden (1451-1797)*, in: *Historische bijdragen opgedragen aan Pater Archangelus Houbaert o.f.m.*, St.-Truiden, 1980, blz. 175-203. (20) F. STRAVEN, *Notice historique sur le Béguinage dit de Saint-Agnès à Saint-Trond*, St.-Truiden, 1876; M.L. GOETHALS, *Het Begijnhof van Sint-Truiden (1258-1410)*. Onuitgegeven licentiaatsverhandeling, Leuven, 1964; M. BUYLE en C.G. DE DIJN, *Het begijnhof te Sint-Truiden en de oude muurschilderingen in de kerk*. (*Kunst en Oudheden in Limburg*, nr. 4), St.-Truiden, 1974; C.G. DE DIJN, *Het begijnhof te Sint-Truiden en zijn nieuwe bestemming*, in: *Historische bijdragen opgedragen aan Mgr. Dr. H. Kesters*, St.-Truiden, 1971, blz. 49-73; F. SCHLUSMANS, a.w., blz. 853-864. (21) J. GRAUWELS, *Abbaye de Mielen, à Saint-Trond*, in: *Monasticon belge*, VI, Luik, 1976, blz. 89-101 (met verdere bibliografie). (22) C. OPSOMER, *Abbaye de Ter Beek, à Saint-Trond*, in: *Monasticon belge*, VI, Luik, 1976, blz. 195-201 (met verdere bibliografie). (23) A. VAN PUYMBROUCK, *Franciscus' zonen te Sint-Truiden*, Gent, 1891; A. DRIEGHE, *De geschiedenis der Paters Minderbroeders te Sint-Truiden*, Mechelen, 1926; A. THIJNS, *De Clockempoort en haar Buytinghe. De Franciscanen te Sint-Truiden*. (Doorheen het aloude Sint-Truiden, IX), Sint-Truiden, 1963; A. HOUBAERT, *De Minderbroeders te Sint-Truiden*, in: *Historische Bijdragen*, Sint-Truiden, 1968, blz. 10-14; S. VAN RUYSEVELT, *De Franciscaanse kerken. De stichtingen van de dertiende eeuw. Sint-Truiden*, in: *Franciscana*, 1968, blz. 140-153; B. DE TROEYER, *Willem van Horen (1760-1825): redder van het Minderbroedersklooster te Sint-Truiden onder de Franse Overheersing*, in: *Historische bijdragen opgedragen aan Pater Archangelus Houbaert o.f.m.*, Sint-Truiden, 1980, blz. 25-55; G. HEYNEN, *De Minderbroeders te Sint-Truiden tussen 1796 en 1842*, in: *Historische bijdragen a.w.*, blz. 95-112. (24) M. STINCKENS, *Bernissem, kommanderij van de Duitse Ridderorde (1237-1523)*. Onuitgegeven licentiaatsverhandeling, Leuven, 1966. (25) G. SIMENON, *Les béguards de Saint-Trond*, in: *Leodium*, VI, 1907, blz. 123-126. In het St.-Mathias- of Bogardenklooster werd in 1589 een Seminarie gevestigd. Over het Seminarie, zie: J. DARIS, *Le petit séminaire de Saint-Trond*, in: *Analectes pour servir à l'histoire ecclésiastique de la Belgique*, III, 1866, blz. 133-163; J. AERTS, *Het Klein-Seminarie van Sint-Truiden onder het Oud Regime (1589-1797)*, in: *Limburg*, LIII, 1971, blz. 14-22. (26) E. PERSOONS, *Prieuré de Lucindal à Saint-Trond*, in: *Monasticon belge*, VI, Luik, 1976, blz. 261-266 (met verdere bibliografie). (27) A. THIJNS, *De Cellebroeders te Sint-Truiden...* (Doorheen het aloude Sint-Truiden, XIII), [Sint-Truiden], 1966. (28) M. HERESWITHA, *De vrouwenkloosters van het Heilig Graf in het prinsbisdom Luik vanaf hun ontstaan tot aan de Fransche Revolutie, 1480-1798*, Leuven-Antwerpen, 1941, blz. 58-66; Id., *Orde van het H. Graf. (Inleiding tot de geschiedenis van het kloosterwezen in de Nederlanden, A.II.1)*, Brussel, 1975, blz. 135-137. (29) P. HILDEBRAND, *De Kapucijnen in de Nederlanden en het Prinsbisdom Luik*, V, Antwerpen, 1950, blz. 385-391. Zie verder: A. THIJNS, *De Capucijnen te Sint-Truiden*. (Doorheen het aloude Sint-Truiden, IV), Sint-Truiden, 1961; Id., *De Kapucijnen te Sint-Truiden*, in: *Historische bijdragen...*, St.-Truiden, 1968, blz. 30-31; K. STEVAUX, *Sint-Truiden en de Kapucijnen*, in: *Album Dr. M. Bussels*, Hasselt, 1967, blz. 531-552. (30) J.L. CHARLES, a.w., blz. 319-321. (31) E. FAIRON, a.w., blz. 261. (32) A. THIJNS, *De Staepel-poorte ende syn quartier*. (Doorheen het aloude Sint-Truiden, VII), St.-Truiden, 1962, blz. 26 e.v.; F. SCHLUSMANS, a.w., blz. 807. (33) J.L. CHARLES, a.w., blz. 321. Voor het hospitaal en Ziekeren, zie: F. DUCHATEAU,

Ziek
nen
(36)
blz.
VEN,
Sain-
den,
Ove-
laire
52; l
Bull
blz.
blz.
a.w.,
(47)
op h
und
(48)
(49)
de l'
magi
sita
(1886
blz.
83. C
NON,
1920
Id.,
blz.
Trui
(58)
e.v. l
baar.
modi
Luik
Bij J
Lana
(59)
(1870
(61)
I, blz
(65)
378 e
VI, S
III, S
1889,
Meye
bijd.
1980,
Moli
arché
17de-
(72)
I
LV,
J.B. S
Truid
den
(wels,
1983,
blz. 1
Histo
blz. 5
526-5
II, bl
451.
II, bl
(83)
té de

SINT-TRUIDEN

Ziekzorg en verzorgingsinstellingen in Sint-Truiden, in: *D'aerme siecken t'ontfanghen ende te dienen. Catalogus*, St.-Truiden, 1984, blz. 5-14.

(36) G. SIMENON, *Visitationes archidiaconales...* a.w., II, Luik, 1939, blz. 646. (37) Id., a.w., blz. 332. (38) Id., a.w., blz. 322. (39) F. STRAVEN, *Inventaire analytique et chronologique des archives de la ville de Saint-Trond*, II, Sint-Truiden, 1886, blz. 390. (40) Id., a.w., III, St.-Truiden, 1887, blz. 32. (41) G. SIMENON, a.w., II, blz. 638, 642, 649 en 653. Over het onderwijs te Sint-Truiden, zie: G. SIMENON, *L'instruction populaire à Saint-Trond pendant l'ancien régime*, in: *Leodium*, IV, 1905, blz. 49-52; Id., *L'instruction populaire à Saint-Trond pendant l'ancien régime*, in: *Bulletin de la Société scientifique et littéraire du Limbourg*, XXIII, 1905, blz. 159-197. (42) F. STRAVEN, a.w., III, blz. 192. (43) Id., a.w., III, blz. 215 en 247. (44) G. SIMENON, a.w., II, blz. 631. (45) F. STRAVEN, a.w., III, blz. 193. (46) Id., a.w., VI, Sint-Truiden, 1895, blz. 81. (47) J.L. CHARLES, a.w., blz. 213-214. Over de invloed van de bedevaarten op het marktwezen, zie: P. KLETTLER, *Nordwesteuropas Verkehr, Handel und Gewerbe im frühen Mittelalter*, Wenen, 1924, blz. 65-68. (48) J.L. CHARLES, a.w., blz. 214-215; F. SCHLUSMANS, a.w., blz. 713. (49) J.L. CHARLES, a.w., blz. 216-217. (50) C. DE BORMAN, *Chronique de l'abbaye de Saint-Trond*, II, Luik, 1877, blz. 326: „Eodem anno 1362 magistri communitatis erexerunt peronem lapideum super forum, superposita cruce et aquila deaurata”. (51) F. STRAVEN, a.w., II, Sint-Truiden, 1886, blz. 84. (52) J.L. CHARLES, a.w., blz. 216. (53) E. FAIRON, a.w., blz. 165; J.L. CHARLES, a.w., blz. 216. (54) F. STRAVEN, a.w., blz. 82-83. Over het marktwezen te Sint-Truiden in de 15de eeuw, zie: G. SIMENON, *Le marché de Saint-Trond au XVIe siècle*, in: *Leodium*, XIII, 1914-1920, blz. 49-55. (55) Vgl. Id., a.w., I, Sint-Truiden, 1886, blz. 396-397; Id., a.w., II, Sint-Truiden, 1886, blz. 83-84. (56) J.L. CHARLES, a.w., blz. 217-220. (57) Id., *De middeleeuwse handelsbetrekkingen van Sint-Truiden*, in: *Album Dr. M. Bussels*, Hasselt, 1967, blz. 119-133. (58) J.L. CHARLES, *La ville de Saint-Trond au moyen âge*, a.w., blz. 226 e.v. Een geschiedenis van de St.-Truidense ambachten is nog niet beschikbaar. In zijn onuitgegeven licentiaatsverhandeling belicht G. Heynen de moderne tijd: *Bijdrage tot de geschiedenis der ambachten in het Prinsbisdom Luik. De ambachten te Sint-Truiden onder het Oud-Regime*, Leuven, 1960. Bij J. AERTS, *Het ontstaan der Sint-Truidense ambachten*, in: *Het oude Land van Loon*, II, 1947, blz. 89-96, vindt men enkele algemeenheden. (59) C. PIOT, *Cartulaire de l'abbaye de Saint-Trond (741-1596)*, I, Brussel, 1870, blz. 193-194, nr. 159. (60) J.L. CHARLES, a.w., blz. 226-228. (61) F. STRAVEN, a.w., I, Sint-Truiden, 1886, blz. 51-54. (62) Id., a.w., I, blz. 129. (63) Id., a.w., I, blz. 160. (64) Id., a.w., I, blz. 377-380. (65) Id., a.w., V, Sint-Truiden, 1892, blz. 54. (66) Id., a.w., I, blz. 377-378 en 379. Vgl. J.L. CHARLES, a.w., blz. 229. (67) Zie: F. STRAVEN, a.w., VI, Sint-Truiden, 1895, blz. 467 e.v. (*Table des matières*). (68) Id., a.w., III, Sint-Truiden, 1887, blz. 326-346. (69) Id., a.w., IV, Sint-Truiden, 1889, blz. 138-146. (70) J. GERITS, *De Sint-Truidense edelsmid Steven Meyers en zijn betrekkingen met Averbode en Kortenberg*, in: *Historische bijdragen opgedragen aan Pater Archangelus Houbaert o.f.m.*, Sint-Truiden, 1980, blz. 75-87. (71) J.J. VAN ORMELINGEN, *Jean-Baptiste et Egide Molinet orfèvres à Saint-Trond au XVIIIe siècle*, in: *Bulletin de l'Institut archéologique liégeois*, XCVII, 1985, blz. 87-137 (met een overzicht van de 17de- en 18de-eeuwse Sint-Truidense edelsmeden: blz. 123-137). (72) E. VAN DE PLAS, J.B. Smits, *stadsdrukker te Sint-Truiden*, in: *Limburg*, LV, 1976, blz. 286-288; J. GRAUWELS, *Bijdrage tot de biografie van J.B. Smits, drukker te Sint-Truiden*, in: *Historische bijdragen a.w.*, Sint-Truiden, 1980, blz. 89-93. (73) J. GERITS, *Kantwerkscholen te Sint-Truiden (18de eeuw)*, in: *Ons Heem*, XXVIII, 1974, blz. 231-134; J. GRAUWELS, *De Sint-Truidense kantscholen in de 18de eeuw*, in: *Limburg*, LXII, 1983, blz. 203-204. (74) F. STRAVEN, a.w., II, Sint-Truiden, 1886, blz. 119. (75) G. CALUWAERTS, *Het muntwezen te Sint-Truiden*, in: *Historische bijdragen ter nagedachtenis van G. Heynen*, Sint-Truiden, 1984, blz. 53-85. (76) F. STRAVEN, a.w., VI, Sint-Truiden, 1895, blz. 470-471, 526-527. (77) C. PIOT, a.w., II, Brussel, 1874, blz. 343; F. STRAVEN, a.w., II, blz. 10-12. (78) F. STRAVEN, a.w., IV, Sint-Truiden, 1889, blz. 447-451. (79) Id., a.w., IV, blz. 451. (80) Id., a.w., II, blz. 7. (81) Id., a.w., II, blz. 409. (82) Id., a.w., III, Sint-Truiden, 1887, blz. 144-148. (83) M.L. POLAIN en S. BORMANS, *Recueil des ordonnances de la Principauté de Liège. 2me série, 1504-1684*, III, Brussel, 1872, blz. 348. Vgl. F. STRAVEN, a.w., IV, blz. 235-236. De ordonnantie van de prins-bisschop werd op 5 juli 1669 door abt Michel van der Smissen bekrachtigd. Vgl. F. STRAVEN, a.w., IV, blz. 238-239. (84) Id., a.w., IV, blz. 257-259. De ordonnantie betreffende de burgerwacht (1594) werd uitgegeven door F. STRAVEN, a.w., VI, blz. 309-315. (85) Id., a.w., III, blz. 325 (1628) en 378 (1628). (86) Deze schuttersgilde wordt vermeld tussen 1637 en 1763. Vgl. F. STRAVEN, a.w., III, blz. 444; V, blz. 146 en 293; VI, blz. 436-437. (87) F. STRAVEN, a.w., IV, blz. 134. Vgl. J. PAQUAY, *De schuttersgilde van Sint-Martensparochie*, in: *Limburg*, II, 1920-1921, blz. 176-179. (88) Vermeld tussen 1670 en 1741. Vgl. F. STRAVEN, a.w., IV, blz. 246 en V, blz. 293. (89) Id., a.w., V, blz. 293 (1741). (90) Id., a.w., V, blz. 411-413. (91) Id., a.w., III, blz. 216 (1594). (92) Id., a.w., III, blz. 262 (1607). (93) Id., a.w., VI, Sint-Truiden, 1895, blz. 120. (94) Over de reformatie te Sint-Truiden, zie: A. PAQUAY, *Een lied en twee refereynen uit de geuzentijd te Sint-Truiden*, in: *De Banier*, II, 1895, blz. 120-123, 139-145; J. STERKEN, *Over anabaptisme te St.-Truiden en St.-Truidense wederdopers*, in: *Het oude Land van Loon*, V, 1950, blz. 193-198. (95) Vgl. F. VAN VINCKENROYE, *Nieuwe gegevens over de Rederijkers te Sint-Truiden en te Borgloon*, in: *Het oude Land van Loon*, XVII, 1962, blz. 103-113; J. STERKEN, *Kultuurpolitiek tijdens het ancien régime. Die edele Conste van Rhetorijcken te Sint-Truiden*, in: *Album Lousse*, II, Leuven, 1962, blz. 193-208; F. VAN VINCKENROYE, *De geschiedenis van de rederijkerskamers „De Ockeleye” en „De Roosencrans” te Sint-Truiden*, in: *Historische bijdragen uitgegeven door de Geschiedkundige Kring van Sint-Truiden*, St.-Truiden, 1968, blz. 64-68 (met verdere bibliografie); K. STEVAUX, *Een betwiste overeenkomst tussen de rederijkerskamer en de magistraat van Sint-Truiden (1763-1767)*, in: *Miscellanea Neerlandica. Opstellen voor Dr. Jan Deschamps ter gelegenheid van zijn zeventigste verjaardag*, uitg. E. COCKX-INDESTEGE en F. HENDRICKX, III, Leuven, 1987, blz. 317-332. (96) F. VAN VINCKENROYE, *Achttiende-eeuws toneel te St.-Truiden, Hasselt en Stokkem*, in: *Het oude Land van Loon*, XV, 1960, blz. 59-61. (97) F. STRAVEN, a.w., passim. (98) Id., a.w., I, blz. 241; II, blz. 15, 42-43 en 176-177. (99) Id., a.w., II, blz. 276-277 (1510), 295 (1514) en 458 (1554). (100) Vgl. Id., a.w., VI, Sint-Truiden, 1895, blz. 536-537. Over brand en brandbestrijding te St.-Truiden raadplege men: F. DUCHATEAU, *125 jaar brandweer Sint-Truiden, 1861-1986*, St.-Truiden, 1986. (101) Id., a.w., V, blz. 378. (102) J. RUWET, *La population de Saint-Trond en 1635*, in: *Bulletin de la Société d'Art et d'Histoire du diocèse de Liège*, XI, 1957, blz. 151-193; N. TEEUWEN, *De bevolking van de Onze-Lieve-Vrouw-parochie te Sint-Truiden in 1635*, in: *Historische bijdragen opgedragen aan Monseigneur Dr. H. Kesters*, Sint-Truiden, 1971, blz. 185-259. Vgl. de bemerking bij de studie van J. RUWET: J. LEUNIS, *Het geboortecoefficient 45% te Sint-Truiden en de werkelijkheid*, in: *Limburg*, XXXVI, 1958, blz. 95-96. (103) J. RUWET (a.w.) vermeldt lijsten van het venstergeld in 1644 en 1685, fiscale lijsten in 1695 en 1719 en een lijst van het schouwgeld in 1748. (104) G. SIMENON, *Visitationes archidiaconales archidiaconatus Hasbaniae*, II, Luik, 1939, blz. 630-653, passim. De O.-L.-Vrouwparochie, de meest bevolkte wijk van Sint-Truiden, viel niet onder het toezicht van de aartsdiakens. Voor de overige parochies van de stad zijn er schattingen voor 1643, 1650, 1701 en 1712. (105) F. DUCHATEAU, *Parochieregisters en burgerlijke stand te Sint-Truiden voor en na 1796*, in: *Historische bijdragen opgedragen aan Pater Archangelus Houbaert o.f.m.*, Sint-Truiden, 1980, blz. 57-73. (106) Id., *De bevolking van Sint-Truiden in 1796*, in: *Historische bijdragen opgedragen aan Monseigneur Dr. H. Kesters*, Sint-Truiden, 1971, blz. 75-105. (107) N. TEEUWEN, *De huisnamen te Sint-Truiden in 1719*, in: *Historische bijdragen opgedragen aan Pater Archangelus Houbaert o.f.m.*, Sint-Truiden, 1980, blz. 275-295. (108) Vgl. Id., a.w., in: *Historische bijdragen opgedragen aan Monseigneur Dr. H. Kesters*, Sint-Truiden, 1971, blz. 191. (109) G. HEYNEN, *Het slechten der stadsversterkingen van St.-Truiden*, in: *Nieuws uit Limburg*, XI, 1959, blz. 24-25. (110) J.E. DEMARTEAU, a.w., blz. 495-496. (111) J. HANNES, *De Limburgse steden Hasselt, Maaseik, St. Truiden en Tongeren (1842-1844). Uitgave van kadastrale statistieken*, in: *Belgisch tijdschrift voor nieuwste geschiedenis*, I, 1969, blz. 185-206, passim. (112) A. DE LAVALEYE, *Histoire des vingt-cinq premières années des chemins de fer belges*, Brussel-Parijs, 1862, blz. 88-94; A. PIETERS, *De eerste Limburgse spoorweg: de lijn Landen-Hasselt 1837-1867*, onuitgegeven licentiaatsverhandeling, Leuven, 1984. (113) J. NEYENS, *De buurtspoorwegen in de provincie Limburg, 1885-1961*, Lier, 1972, blz. 29 en 39-40.